



RADIOGRAFÍA DE LA MUJER DE CHILE DE HOY: DESAFÍOS PARA EL FUTURO

IRADE

María Olivia Recart
Subsecretaria de Hacienda

8 de noviembre 2007



Agenda

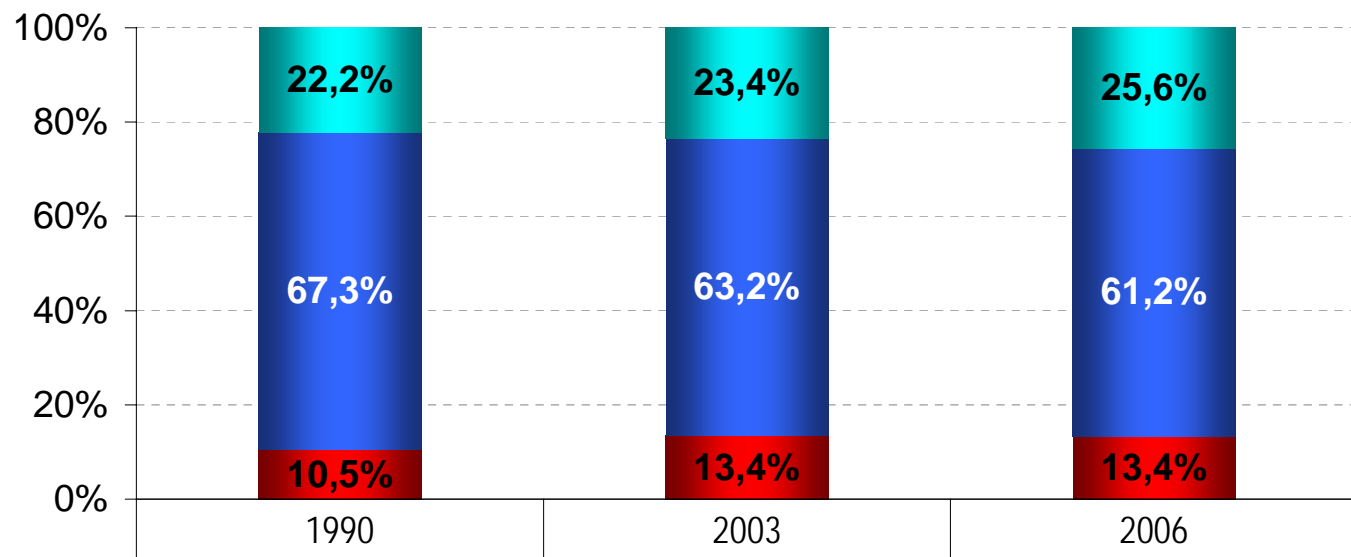
- I. La Nueva Familia Chilena
- II. Participación Laboral de las Chilenas
- III. Pobreza e Ingresos de las Chilenas
- IV. Preferencias y Percepciones de las Chilenas

The image features a tall, curved building with many windows on the left side. In the foreground, a group of people is walking, including a woman in a purple jacket talking on a mobile phone. The background is a light blue sky. The title 'I. La Nueva Familia Chilena' is centered in the middle of the image.

I. La Nueva Familia Chilena

Evolución de Tipos de Familia

(distribución porcentual)



■ Familia sólo con Padre o sólo con Madre	841.880	1.176.833	1.359.399
■ Familia con Padre y Madre	2.555.030	3.176.988	3.249.577
■ Familia Unipersonal	400.381	674.768	703.284

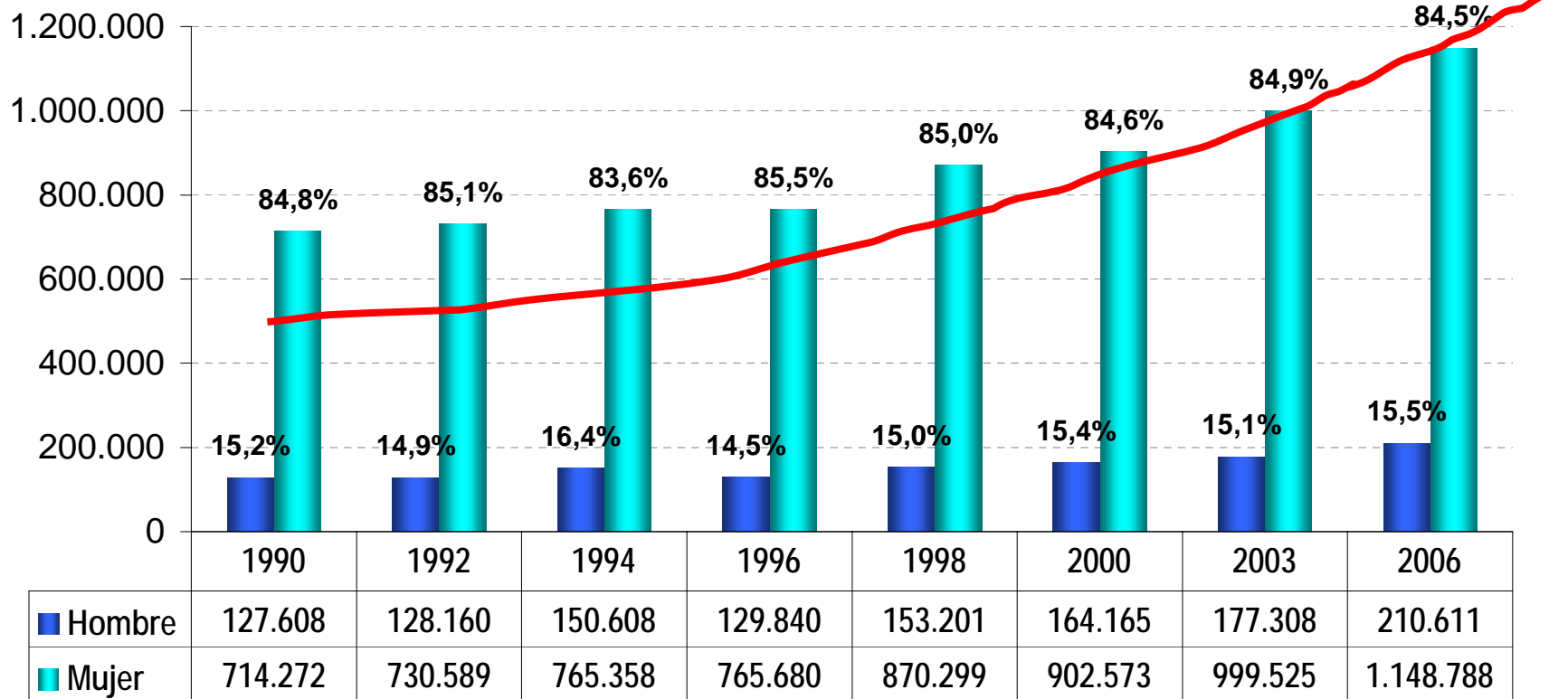
De 1990 a 2006 aumenta la proporción de hogares sólo con padre o sólo con madre y los hogares unipersonales

Fuente: Encuestas CASEN años respectivos. Ministerio de Planificación

Nota: Familias Unipersonales son familias con un solo integrante

Evolución de Familias sólo con Padre o sólo con Madre

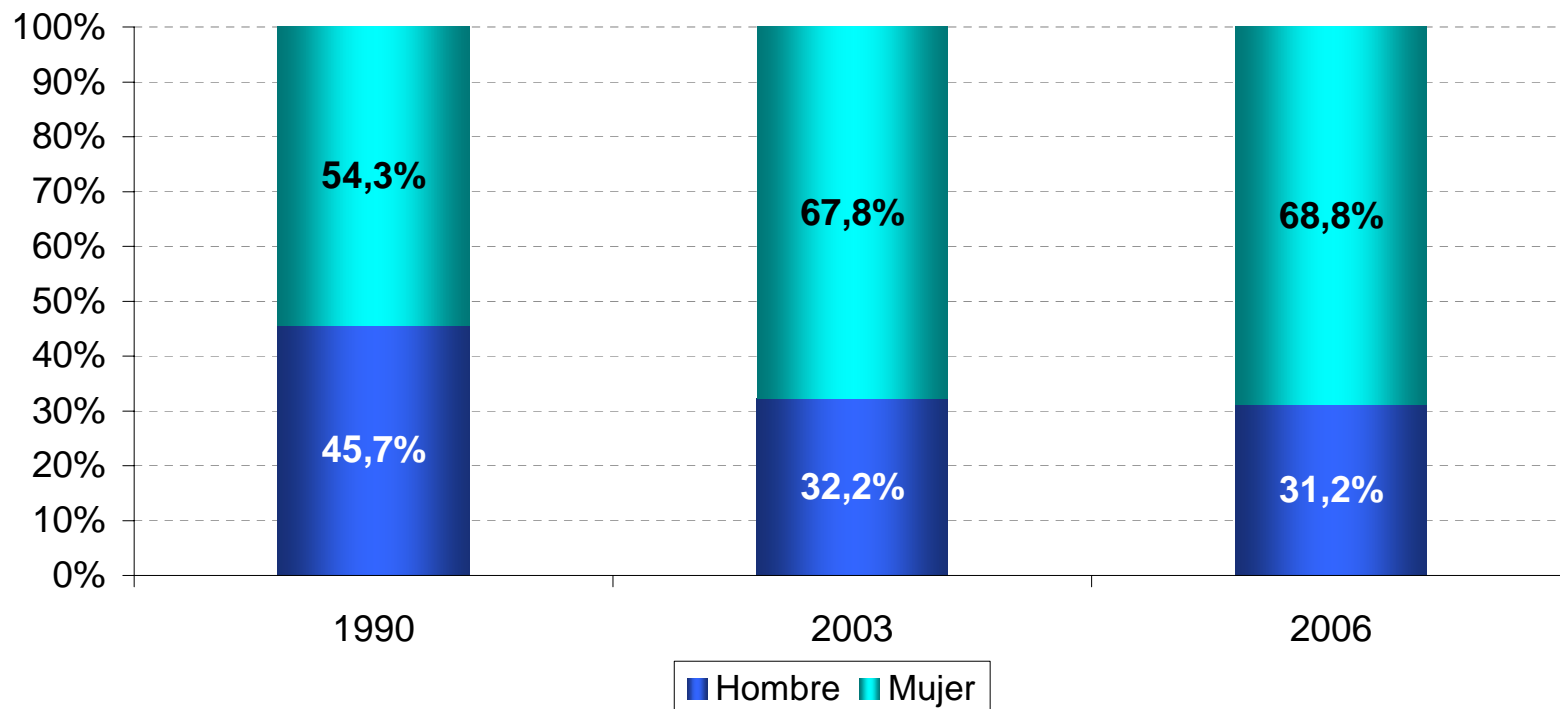
(Totales y distribución porcentual)



- De 1990 a 2006 el número de hogares con sólo padre o sólo madre ha aumentado.
- La proporción de familias sólo con madre se ha mantenido estable, alrededor de 85%

Nueva Tendencia:Familias Unipersonales

(Distribución porcentual)



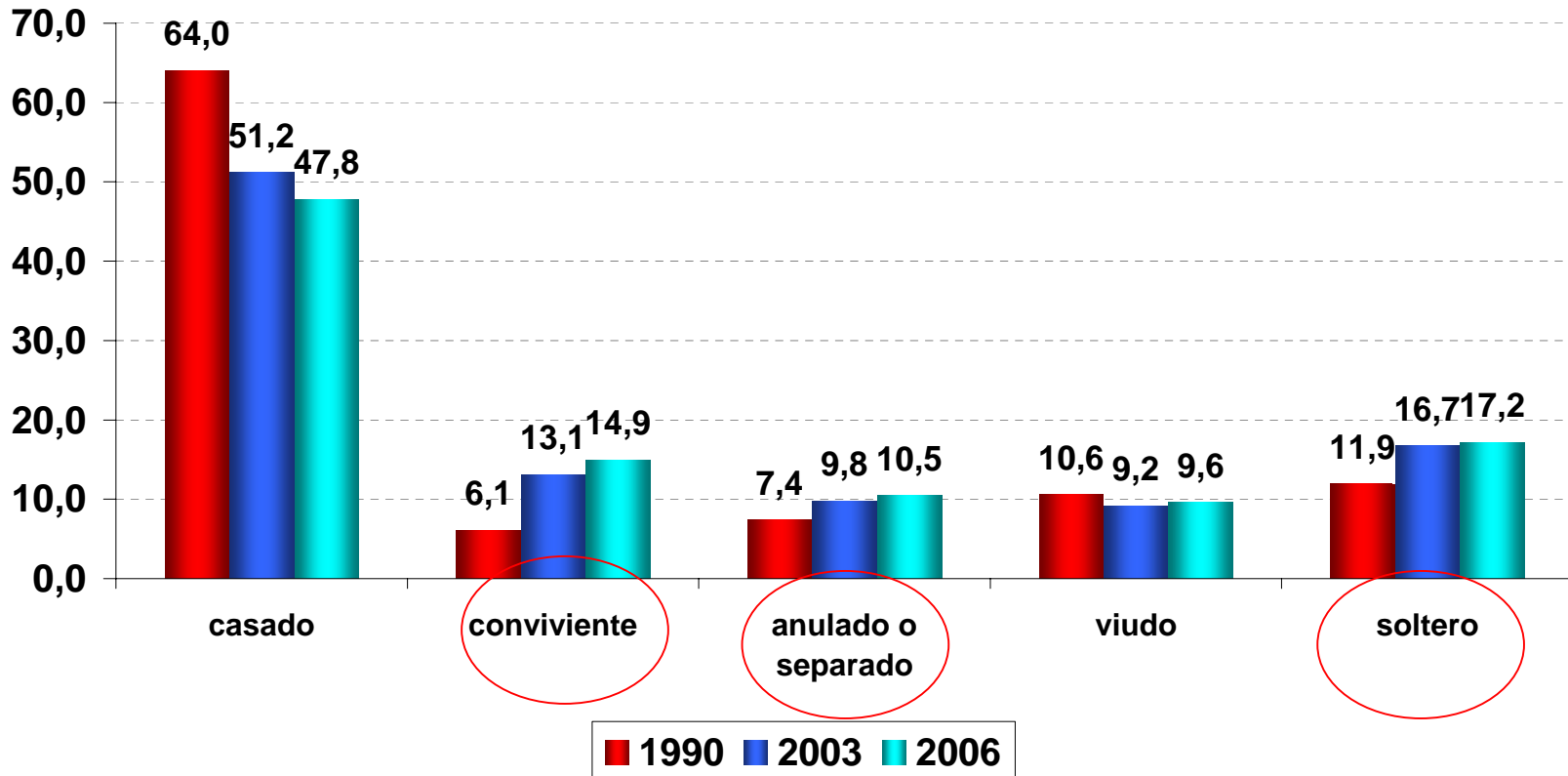
De 1990 a 2006 aumenta la proporción de familias unipersonales femeninas.

Fuente: Encuestas CASEN años respectivos. Ministerio de Planificación

Nota: Familias Unipersonales son familias con un solo integrante

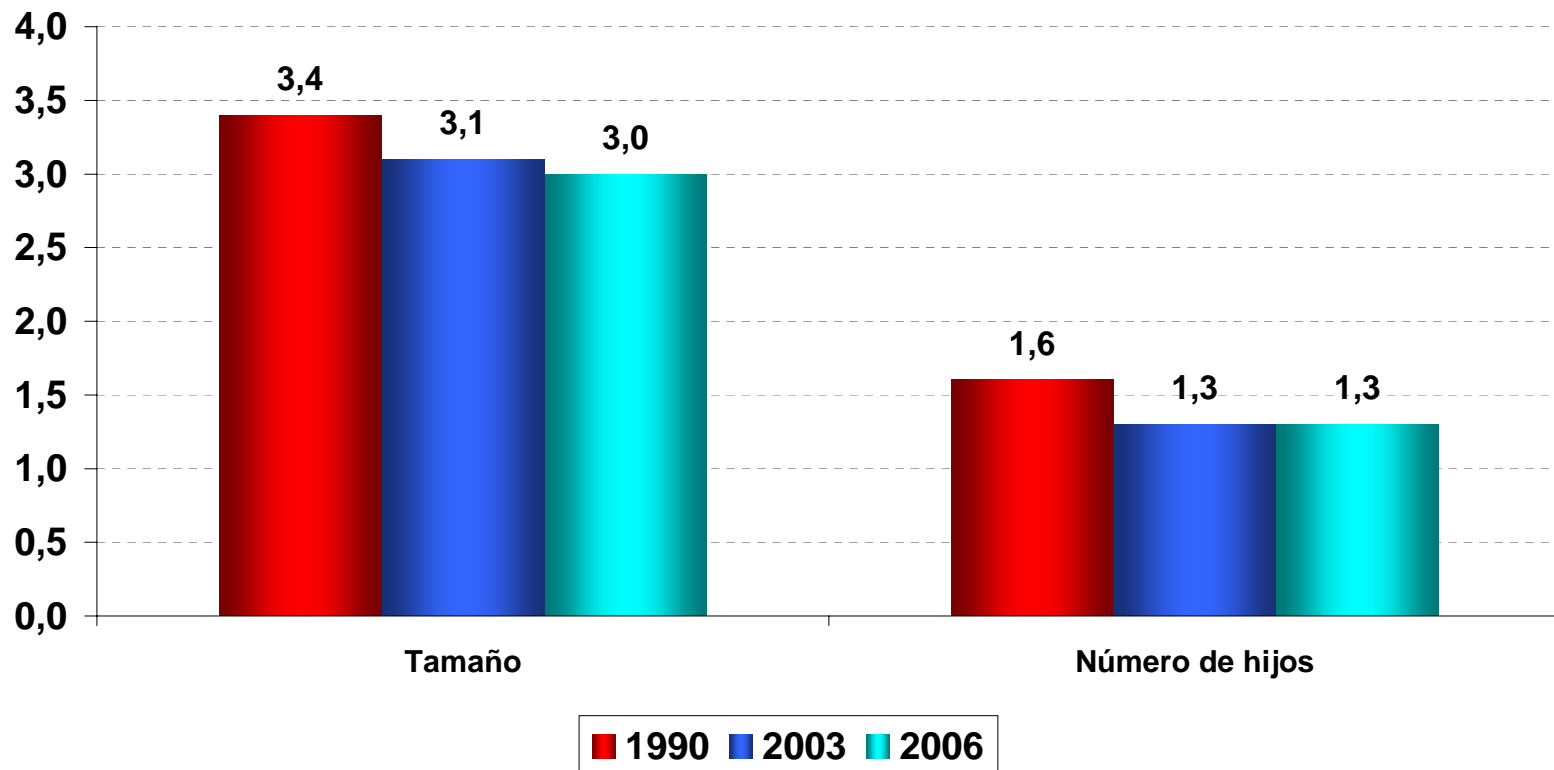
Estado Civil de Familias

(Distribución porcentual)



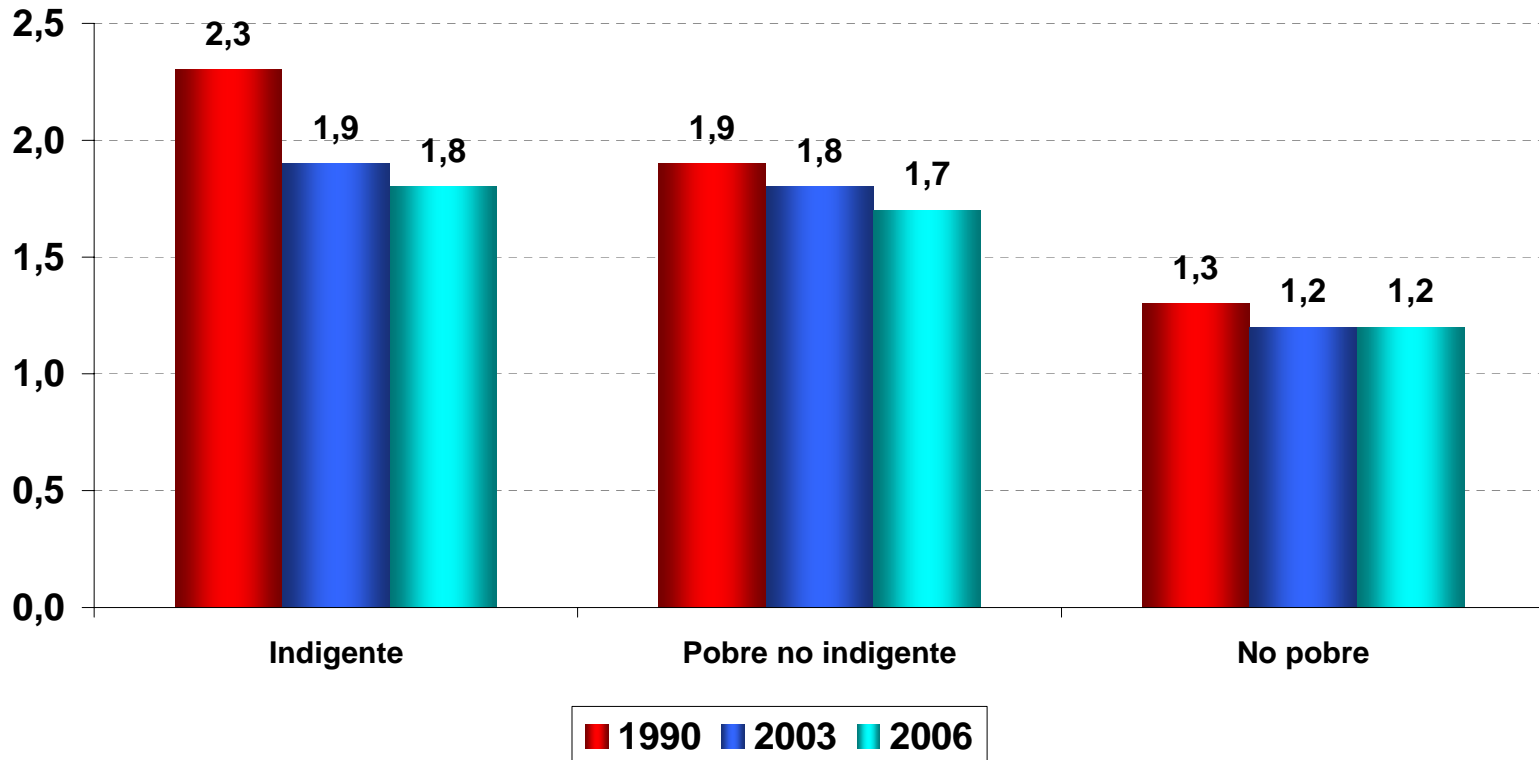
De 1990 a 2006 ha disminuido la proporción de familias con jefes de hogar casados y ha aumentado la proporción de convivientes, anulados y solteros

Evolución de Tamaño Familiar y Número de hijos



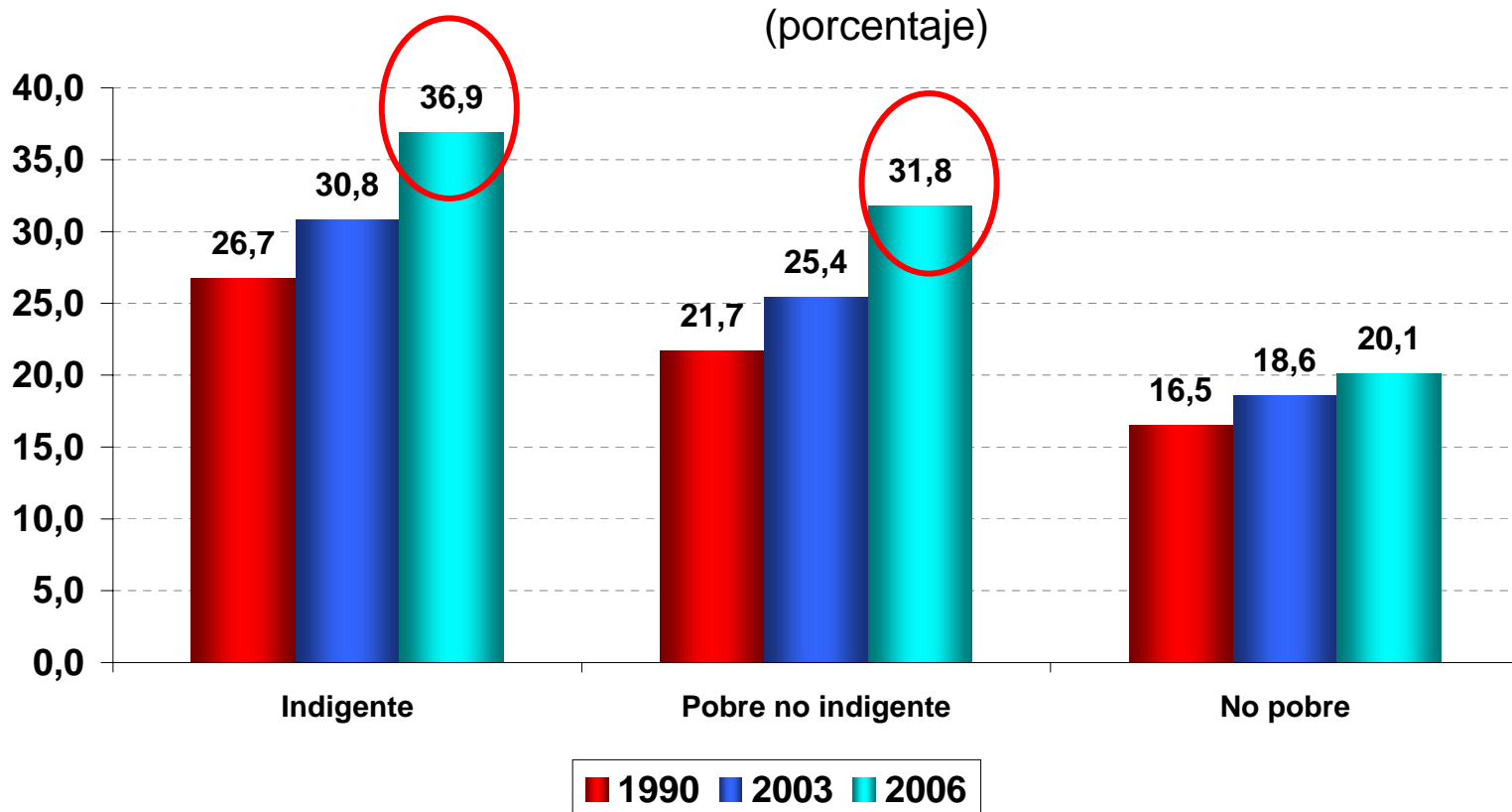
De 1990 a 2006 ha disminuido el tamaño de las familias y el número de hijos promedio por familia.

Número de Hijos según la situación de Pobreza de Familias



- De 1990 a 2006 ha disminuido el número de hijos por familia independientemente del nivel de pobreza.
- Sin embargo, las familias pobres tienen mayor número de hijos que las no pobres

Evolución de Jefatura Femenina según Situación de Pobreza



De 1990 a 2006 ha aumentado el número de familias con jefatura femenina, en todos los niveles socioeconómicos, pero en mayor medida en hogares indigentes y pobres.

Familias de “Susanitas” en
declinación:
cada vez más jefas de hogar, y
menor número de hijos

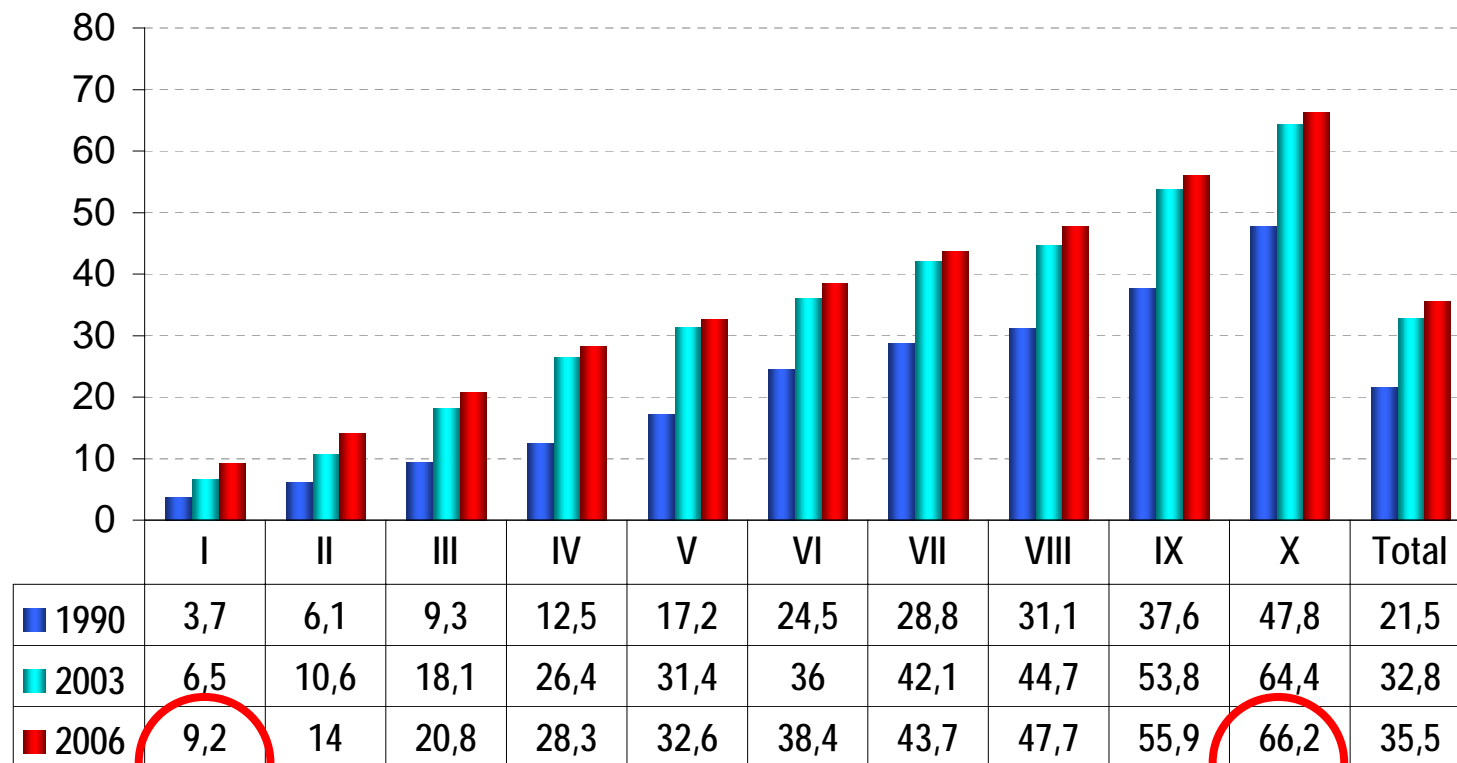


II. Participación laboral de las chilenas



Proporción de Hogares con cónyuge en que ambos trabajan

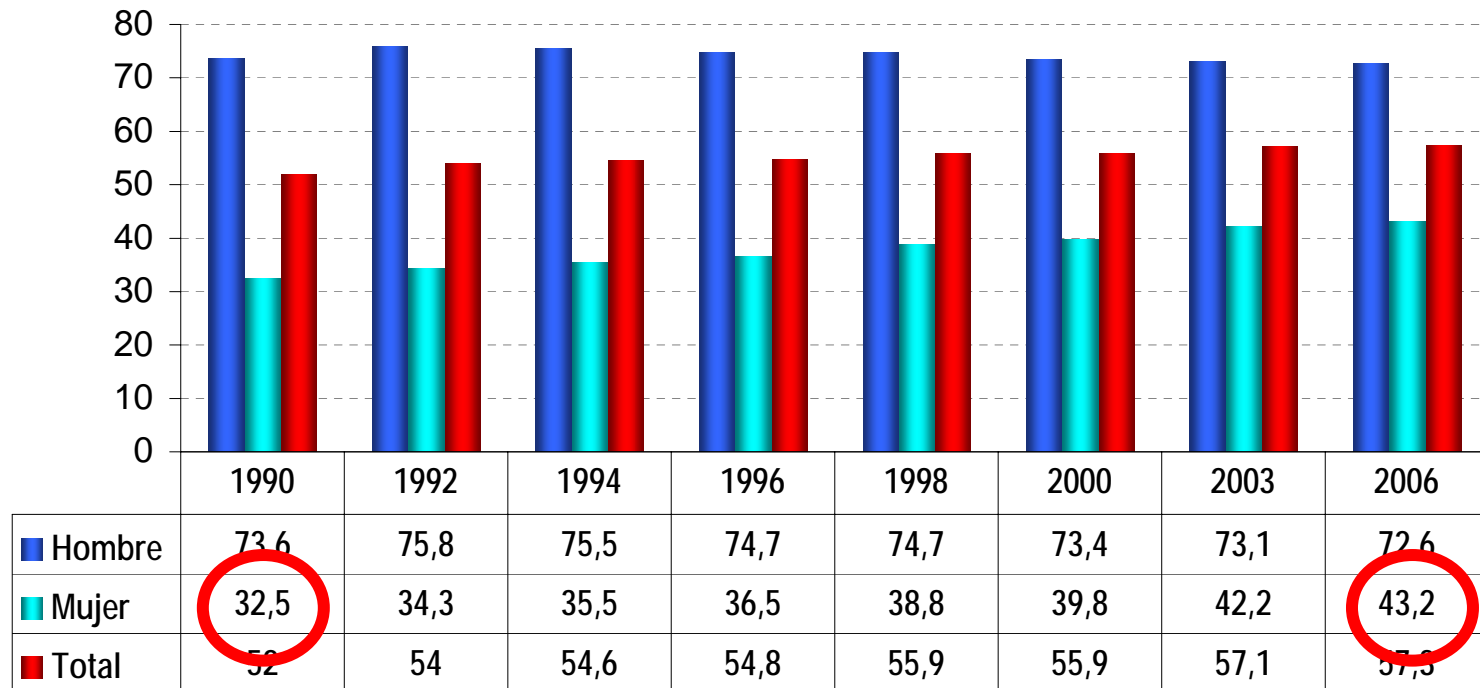
(porcentaje respecto a hogares con cónyuge)



La proporción de hogares en que el jefe de hogar y su cónyuge están ocupados ha aumentado en todos los deciles, pero en mayor medida en los deciles más ricos.

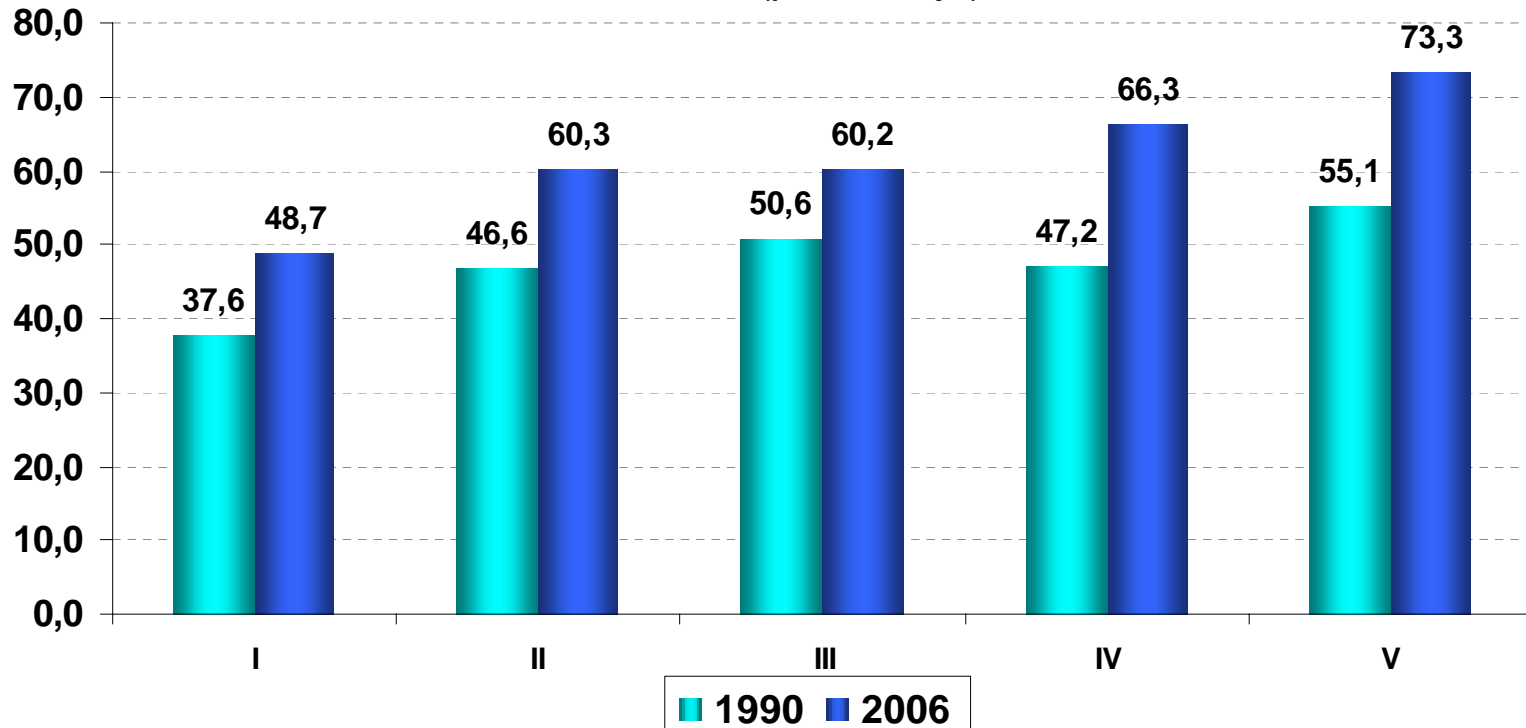
Tasa de Participación Laboral por Sexo

(porcentaje)



- Entre 1990 y 2006 la tasa de participación laboral femenina ha aumentado casi 11 puntos porcentuales, mientras que la masculina ha caído 1 punto.
- La participación femenina sigue siendo más baja que en países Latinoamericanos (Brasil 56%, Perú 50%) y aún más respecto de países desarrollados (EEUU 59%, Canadá 62%)

Tasa de Participación Laboral de Mujeres Jefas de Familias por quintil de ingreso (porcentaje)

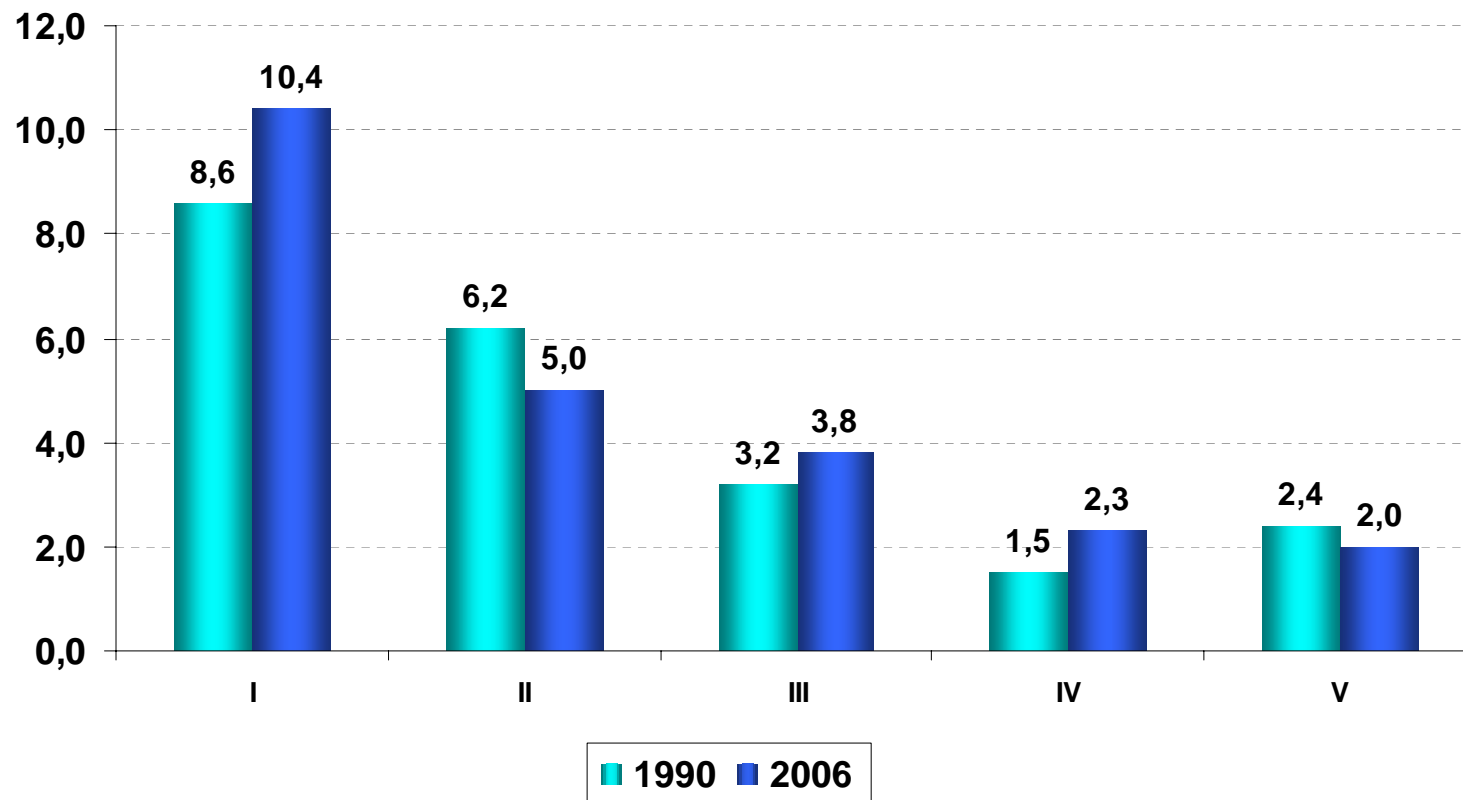


Quintil	I	II	III	IV	V
Dif. Puntos %	11,1	13,7	9,6	19,1	18,2

- La participación laboral de las mujeres jefas de familias aumenta con el ingreso.
- Entre 1990 y 2006, esta participación laboral aumentó en todos los niveles socioeconómicos, en mayor medida en quintiles más ricos.

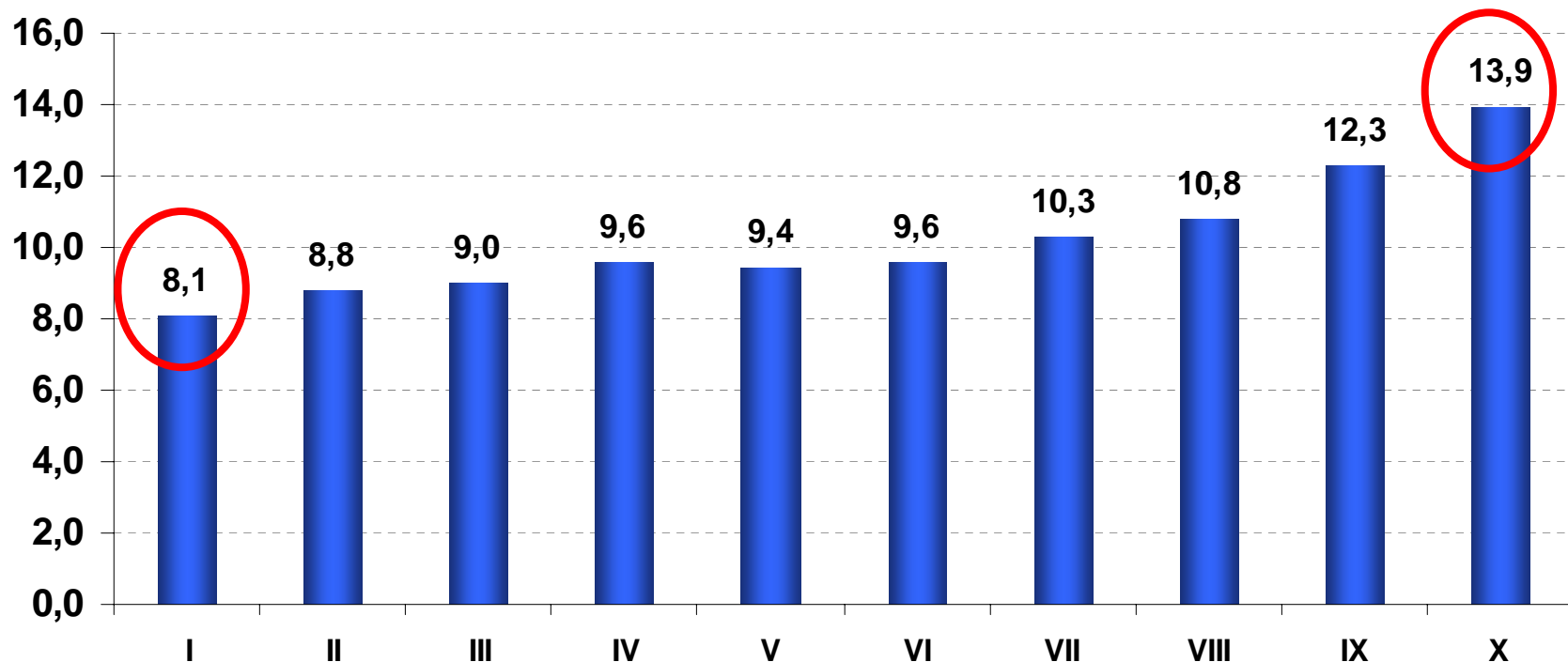
Tasa de Desempleo de Mujeres Jefas de Hogar

(porcentaje)



- Entre 1990 y 2006, la tasa de desempleo de Mujeres Jefas de Hogar aumentó en el quintil más pobre y disminuyó en el quintil más rico.
- La brecha de desempleo entre ambos grupos aumentó de 6,2 a 8,4 puntos porcentuales.

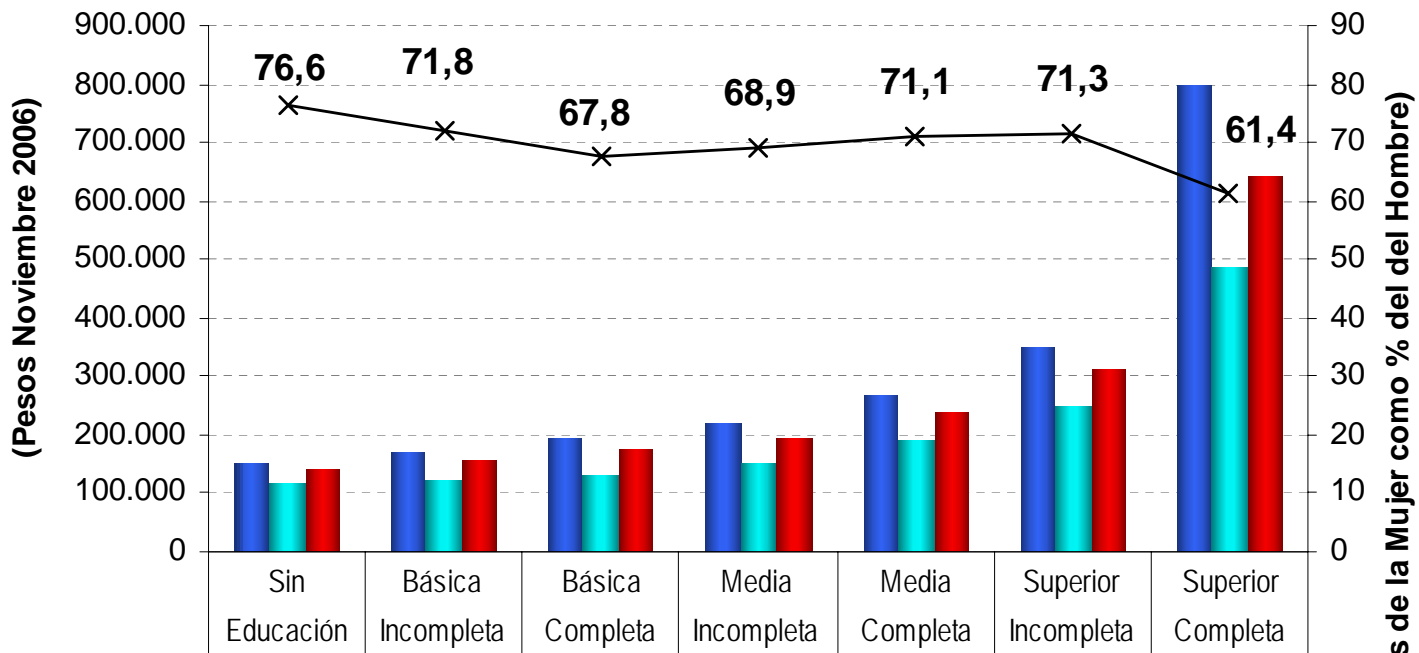
Promedio de Años de Escolaridad de Mujer Jefa de Familia, según decil de ingreso autónomo



- A mayor ingreso, mayor el número de años de escolaridad promedio de las mujeres jefas de familias.
- Éstas tienen casi 6 años más de estudios en el decil más rico respecto del más pobre.

Ingresos del trabajo de asalariados según escolaridad

(pesos Nov. 2006)

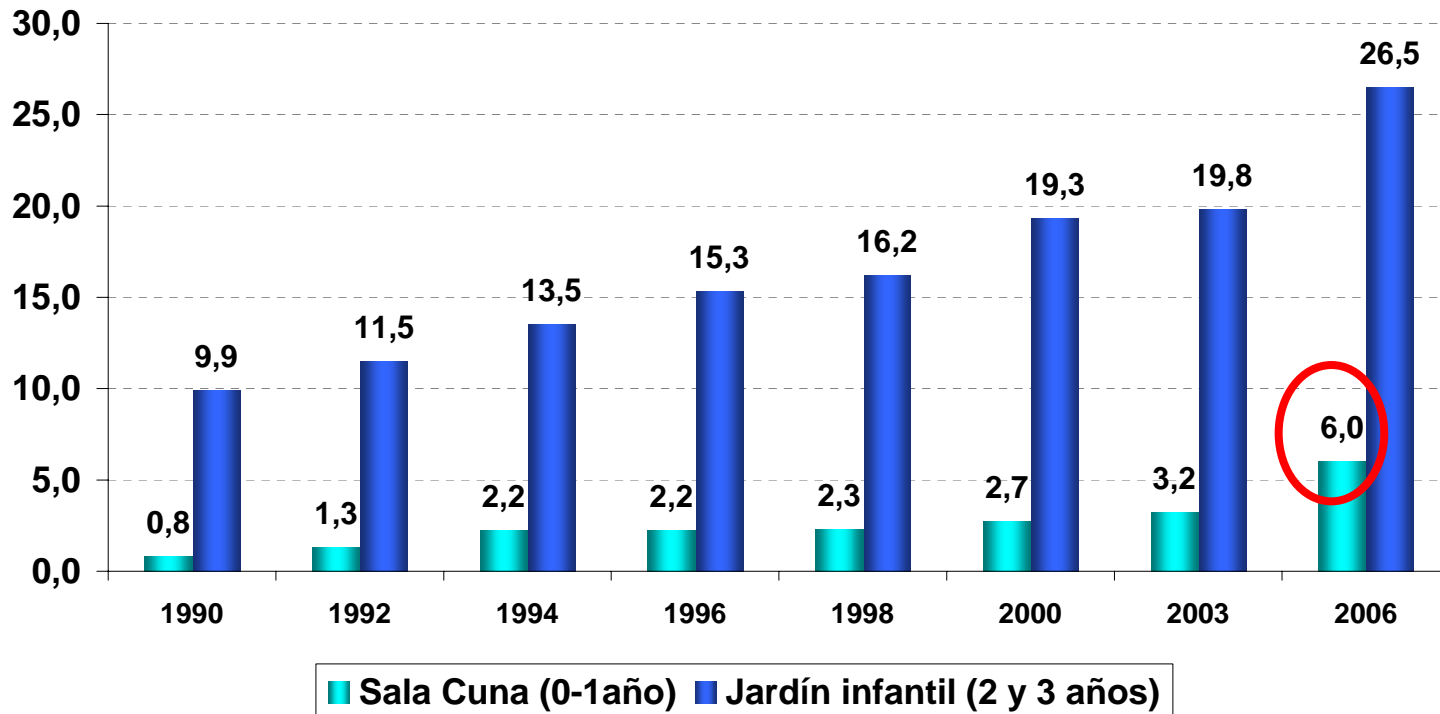


Hombre	150.521	169.198	193.712	219.511	268.062	348.680	795.499
Mujer	115.322	121.567	131.240	151.292	190.530	248.466	488.448
Total	139.894	154.142	172.717	196.363	237.124	309.083	644.036
Ing. Fem como % Ing Masc	76,6	71,8	67,8	68,9	71,1	71,3	61,4

La brecha de ingresos entre hombres y mujeres crece a medida que aumentan los años de escolaridad

Fuente: Encuestas CASEN año 2006. Ministerio de Planificación

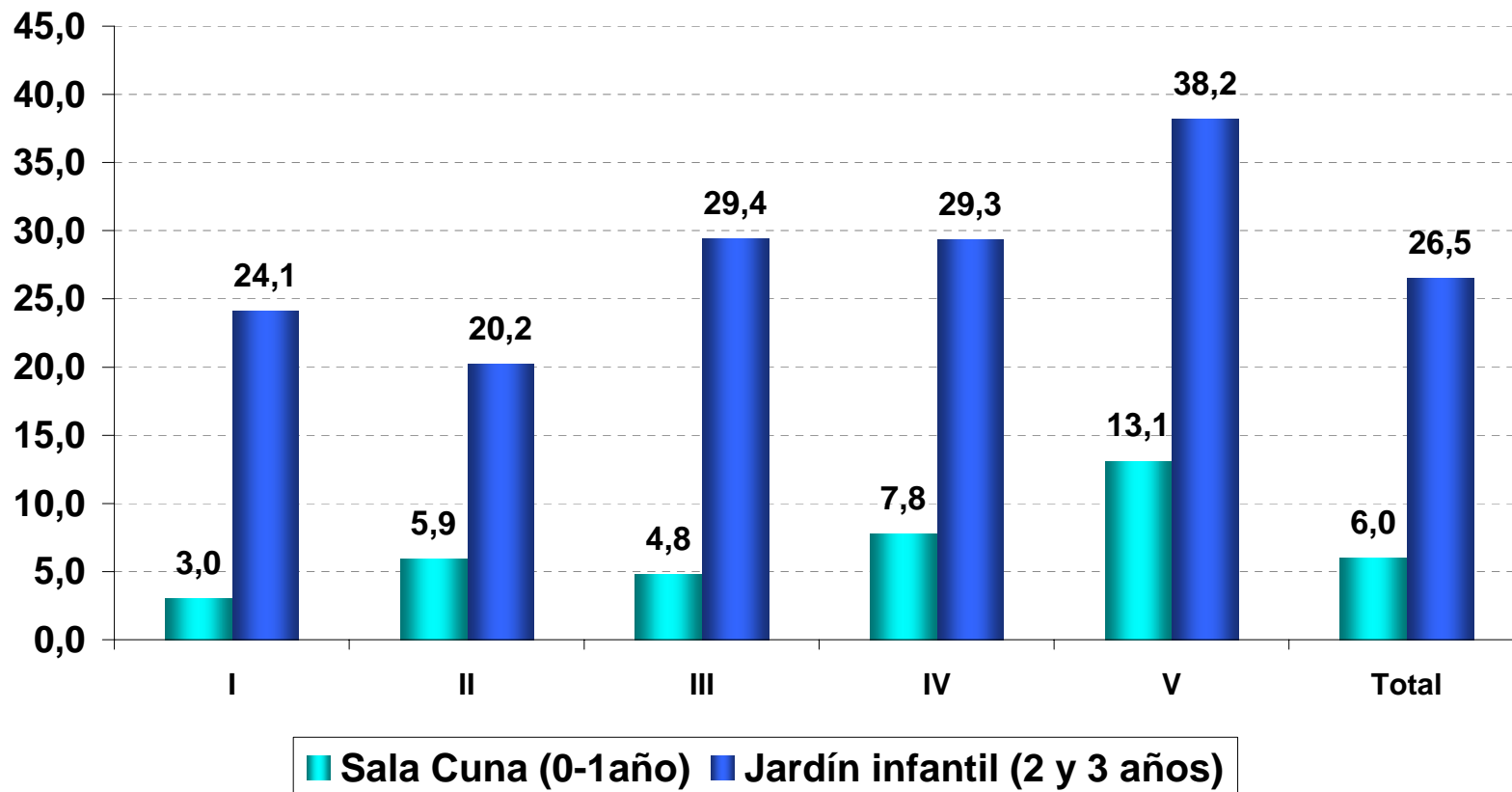
Evolución Asistencia a Sala Cuna y Jardín Infantil (porcentaje)



- Entre 1990 y 2006, la asistencia a sala cuna y jardín infantil aumentó progresivamente, más significativamente entre 2003 y 2006.
- **La asistencia a Sala Cuna es muy baja en Chile, respecto de países latinoamericanos (Argentina 20% y Brasil 14%) y países desarrollados (Suecia 50% y Francia 30%)**

Asistencia a Sala Cuna y Jardín Infantil según quintil de Ingreso Autónomo

(porcentaje)




La asistencia a sala cuna aumenta significativamente con el nivel socioeconómico del hogar.

La mujer chilena tiene una participación laboral cada vez mayor, ya sea por ser jefa de hogar o porque ambos padres trabajan.

Esto vuelve más necesaria la disponibilidad de cuidado infantil.

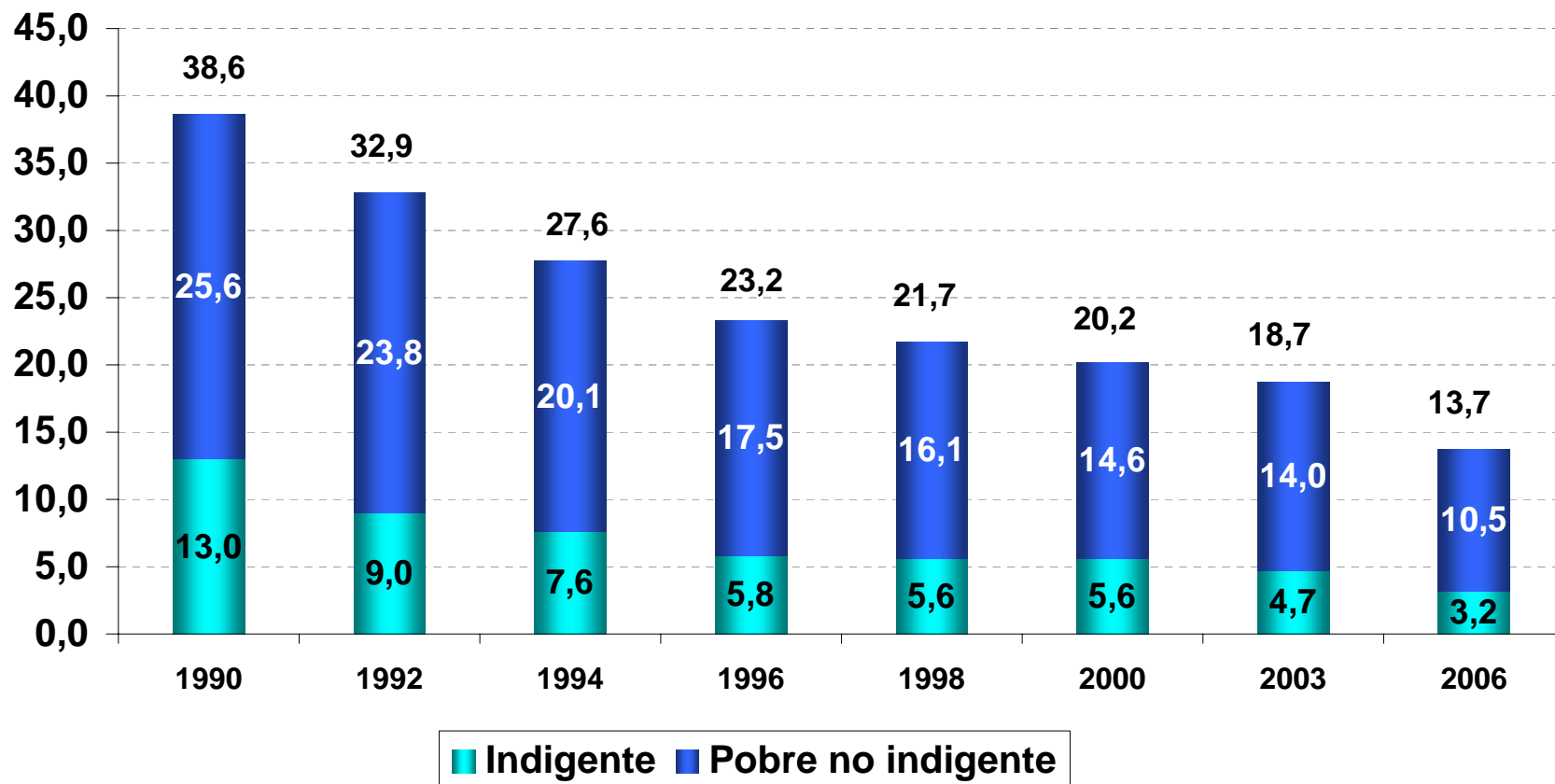




III. Pobreza e ingresos de las chilenas

Evolución de Pobreza e Indigencia

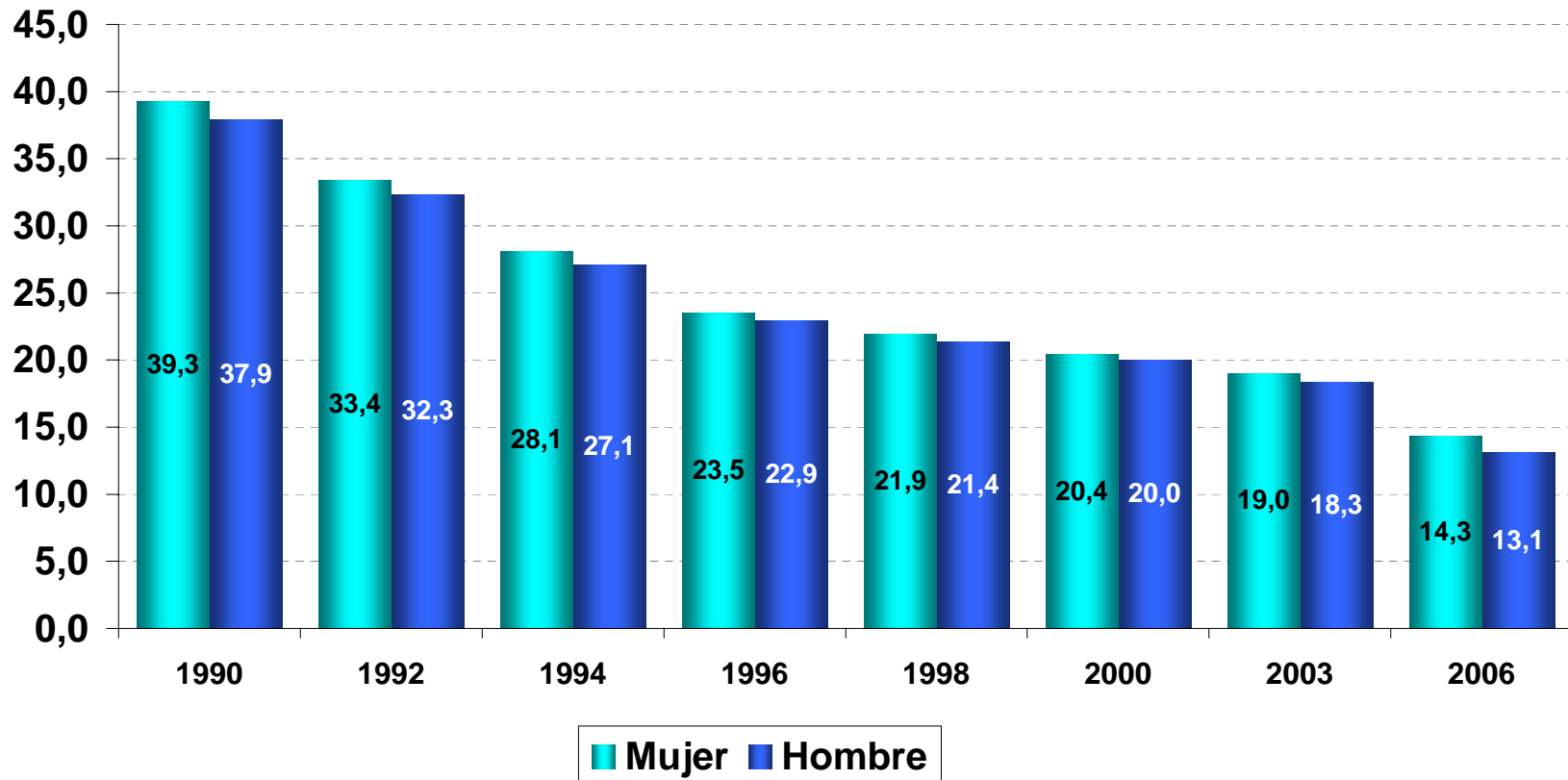
(porcentaje)



La pobreza e indigencia disminuyeron significativamente a inicios de los años noventa y entre 2003 y 2006.

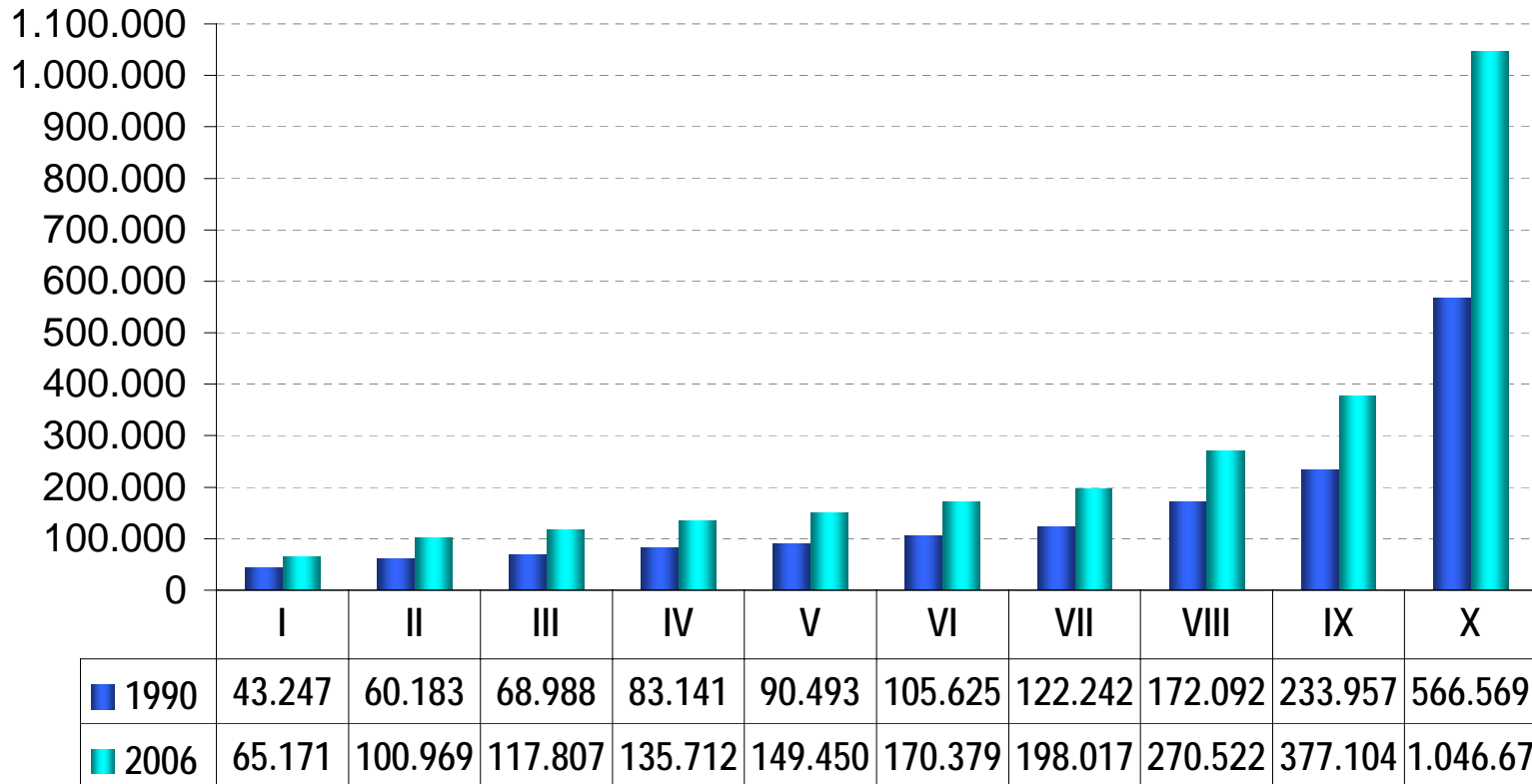
Evolución de Pobreza por Sexo

(porcentaje)



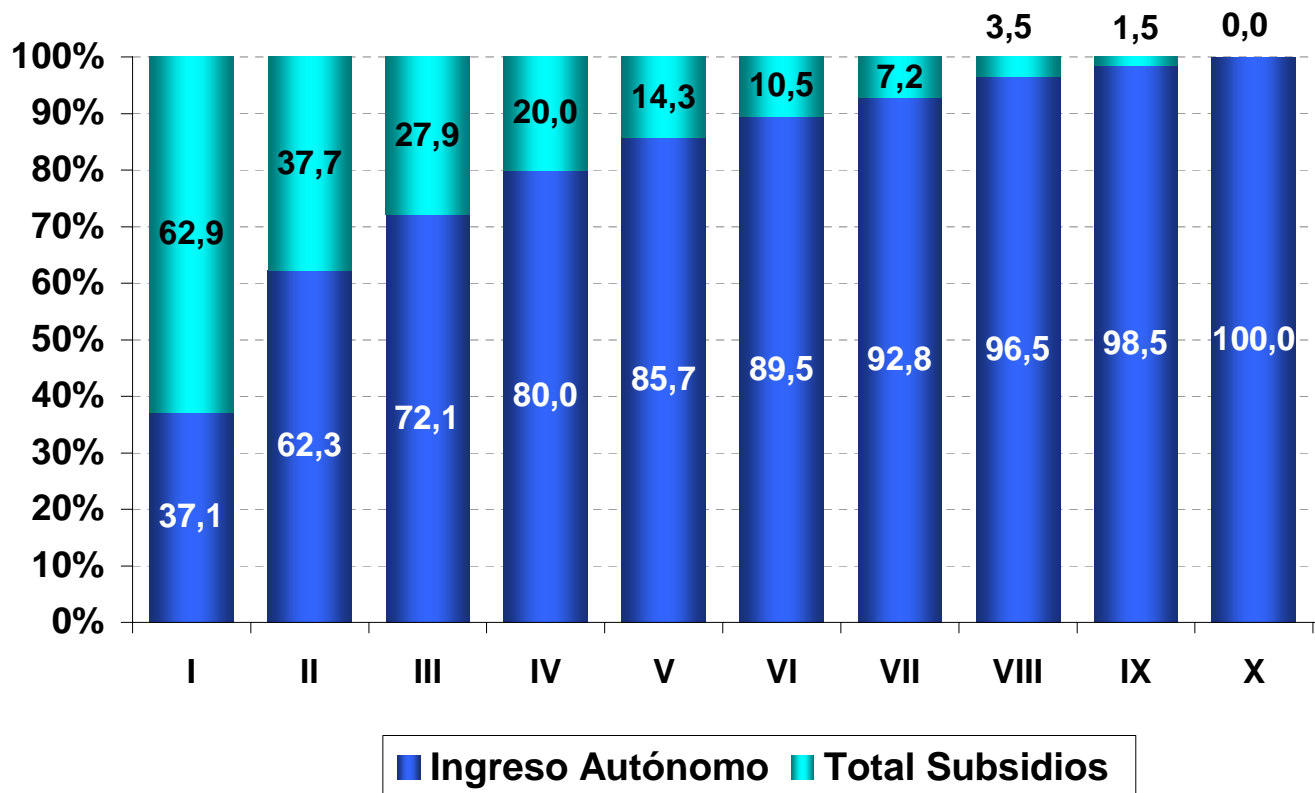
Las mujeres han presentado permanentemente mayores niveles de pobreza que los hombres

Ingresos Promedio Mujeres Jefas de Hogar por decil de ingreso autónomo del hogar (ingreso ocupación principal en pesos año 2006)



- Entre 1990 y 2006, aumenta el ingreso promedio de las mujeres en todos los deciles de ingreso, en mayor medida en el decil más rico.

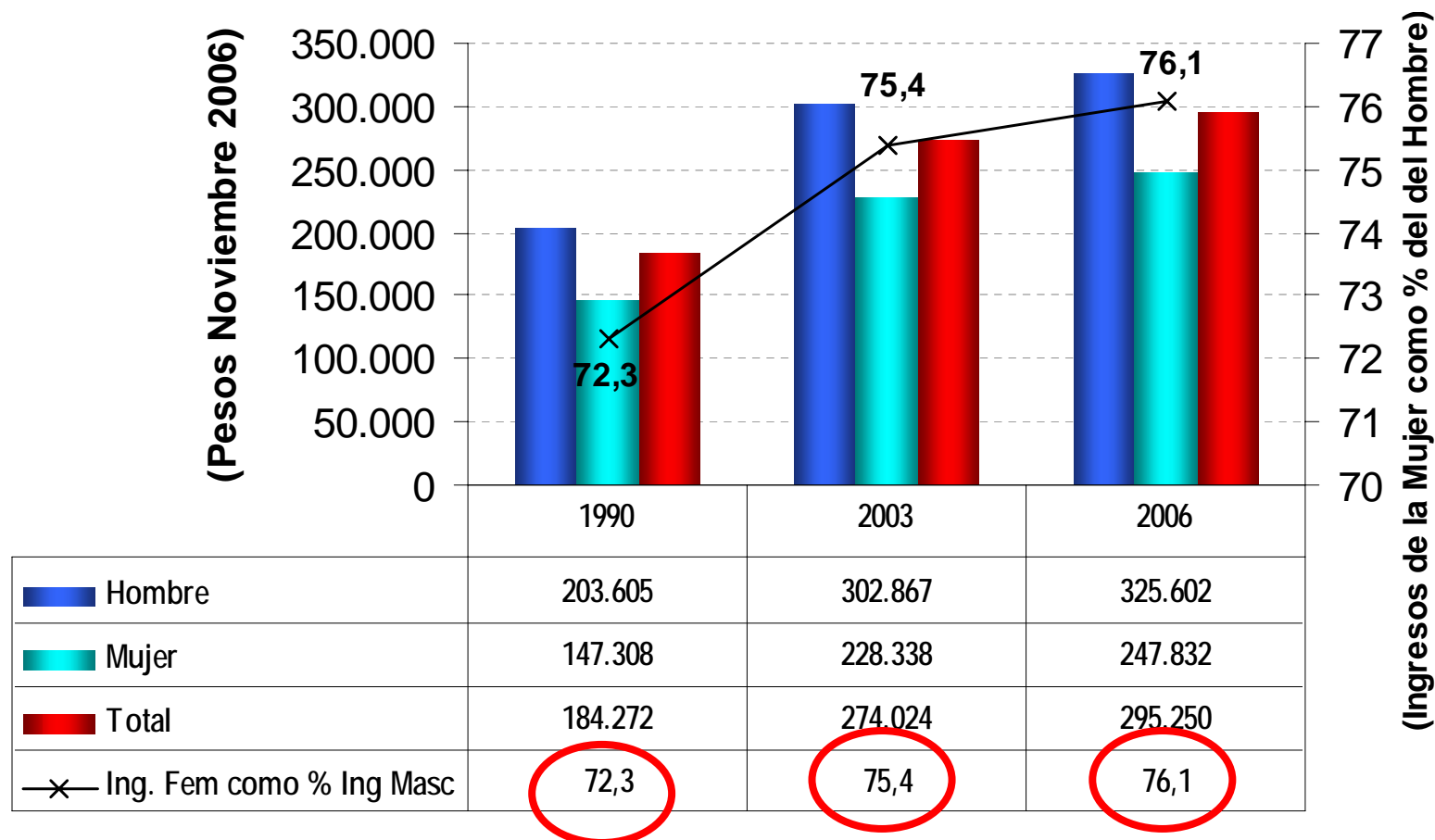
Participación en Ingreso Total de Subsidios del Estado e ingreso autónomo del hogar, por decil de ingreso autónomo p.c. de hogar (distribución porcentual)



Los Subsidios del Estado (Monetarios, de Salud y de Educación) representan una fracción significativa del ingreso total del hogar, en particular para los deciles más pobres de la población.

Ingresos del trabajo de asalariados según sexo

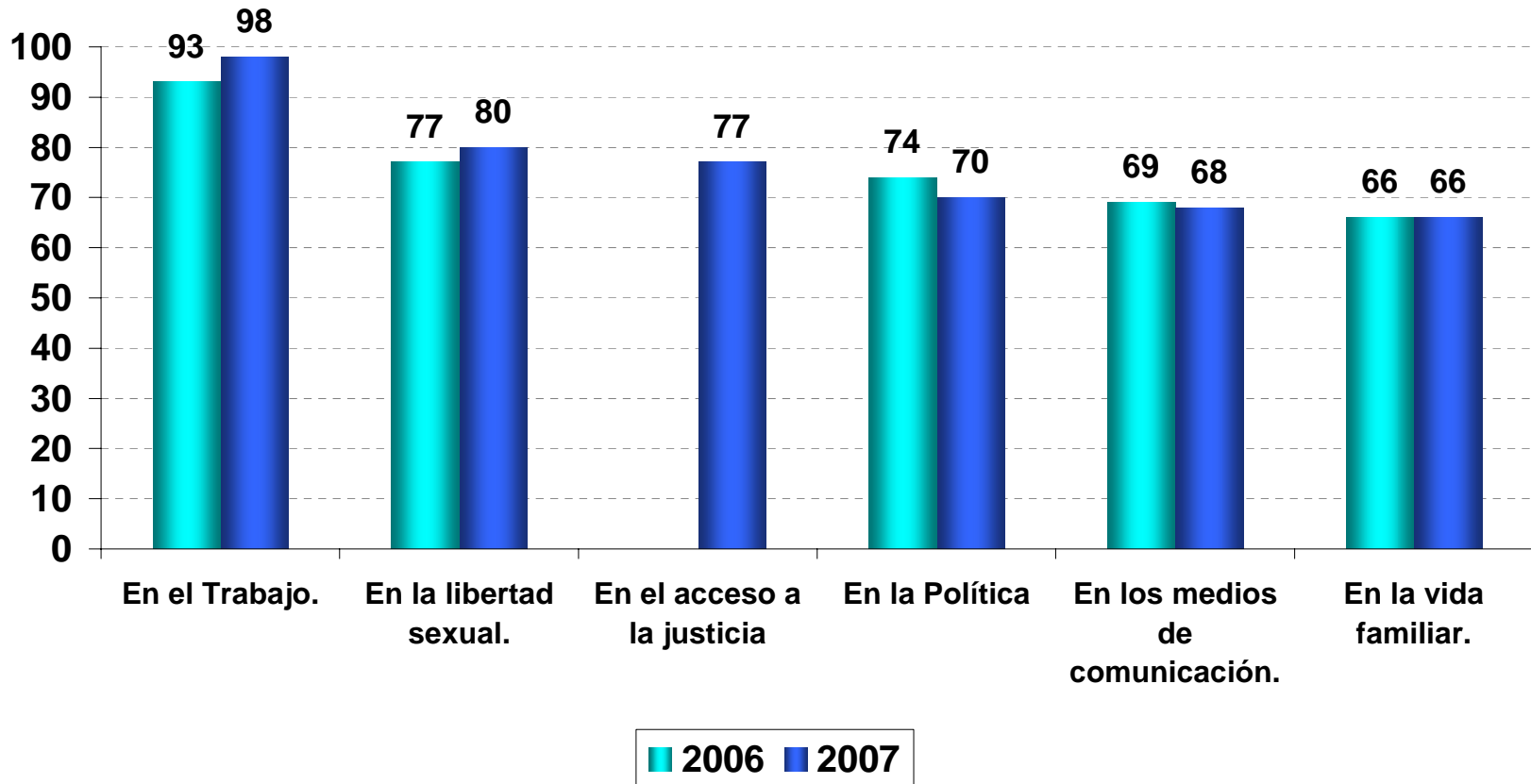
(pesos Nov. 2006)



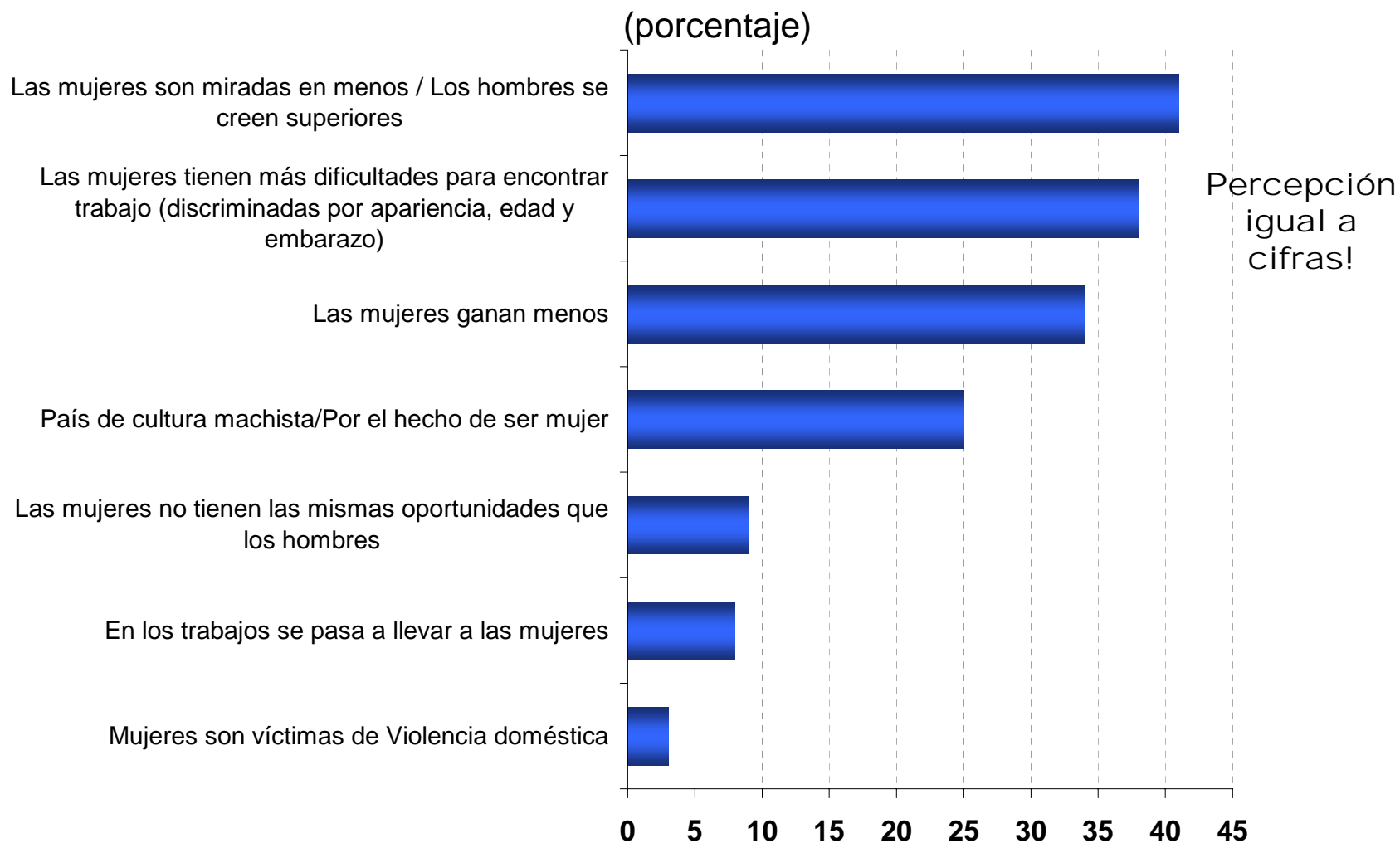
La brecha de ingresos entre hombres y mujeres es significativa, pero se ha reducido desde el año 1990

¿En cuáles de los siguientes ámbitos creen las mujeres que son discriminadas en la vida diaria?

(porcentaje)

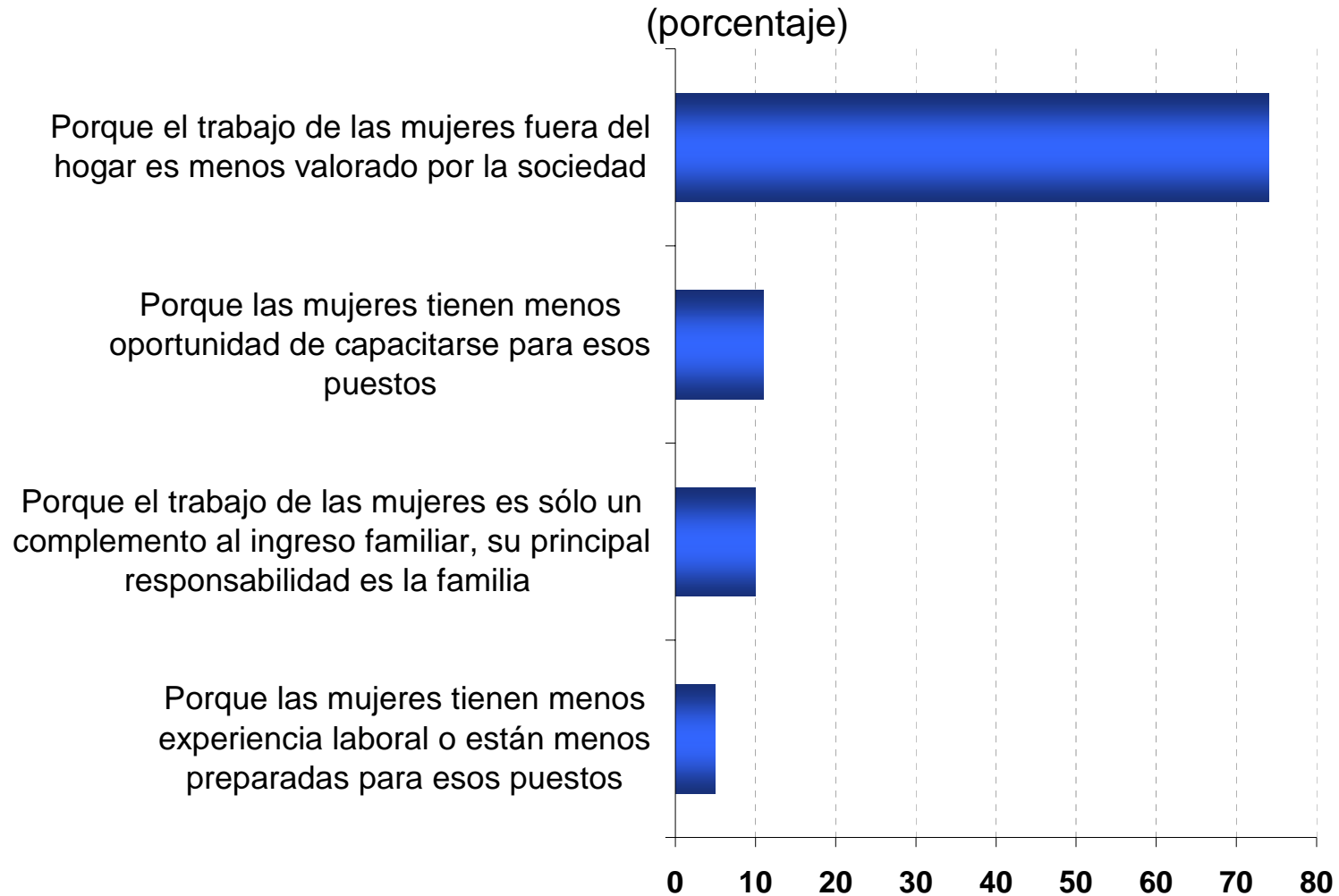


Razones de Discriminación



¿Por qué considera que las mujeres SON discriminadas en Chile?

Oportunidad de las Mujeres en el Trabajo



¿Por qué razón las mujeres no tienen las mismas oportunidades que los hombres en el trabajo?

IV. Preferencias y Percepciones de las chilenas

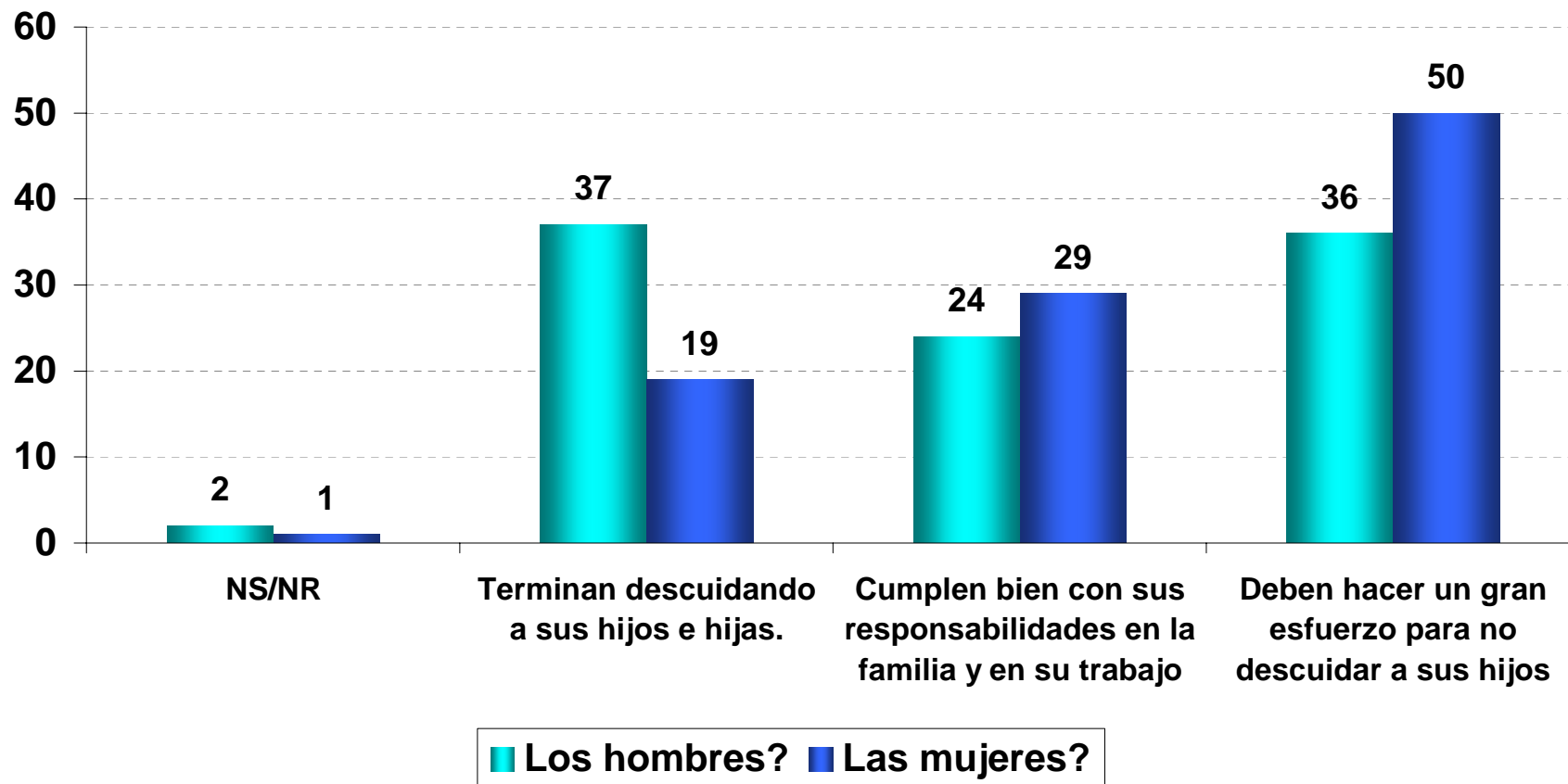


Mujeres Líderes ¿Cómo son?

- Postergación del matrimonio: Más del 80% de las menores de 30 años permanece soltera mientras está en política y más del 38% de las líderes entre 30 y 44 años.
- La mitad (50,5%) está casada.
- El 10,2% de las mujeres líderes están separadas o anuladas, situación que duplica las tasas de separación y nulidades del país.
- Postergación de maternidad; el 84,5% de las líderes menores de 30 años no tiene hijos y un quinto, entre las que tienen 30 y 44 años.

Personas Líderes ¿Cómo las ven?

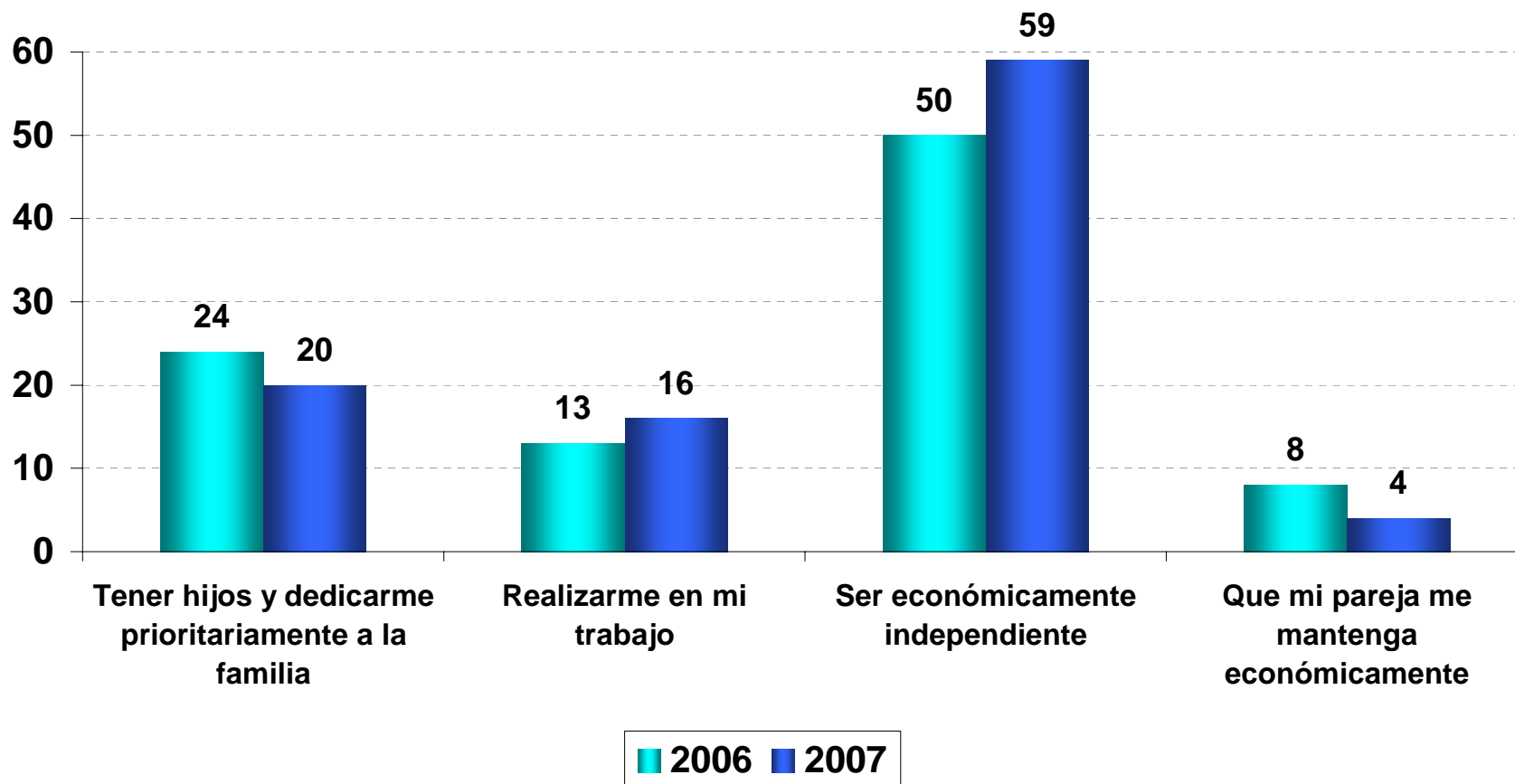
(porcentaje)



Respecto a las personas que ocupan cargos altos en política, ¿Cómo cree que lo compatibilizan con la vida familiar los hombres? ¿y las mujeres?

Proyecto de vida 2006-2007

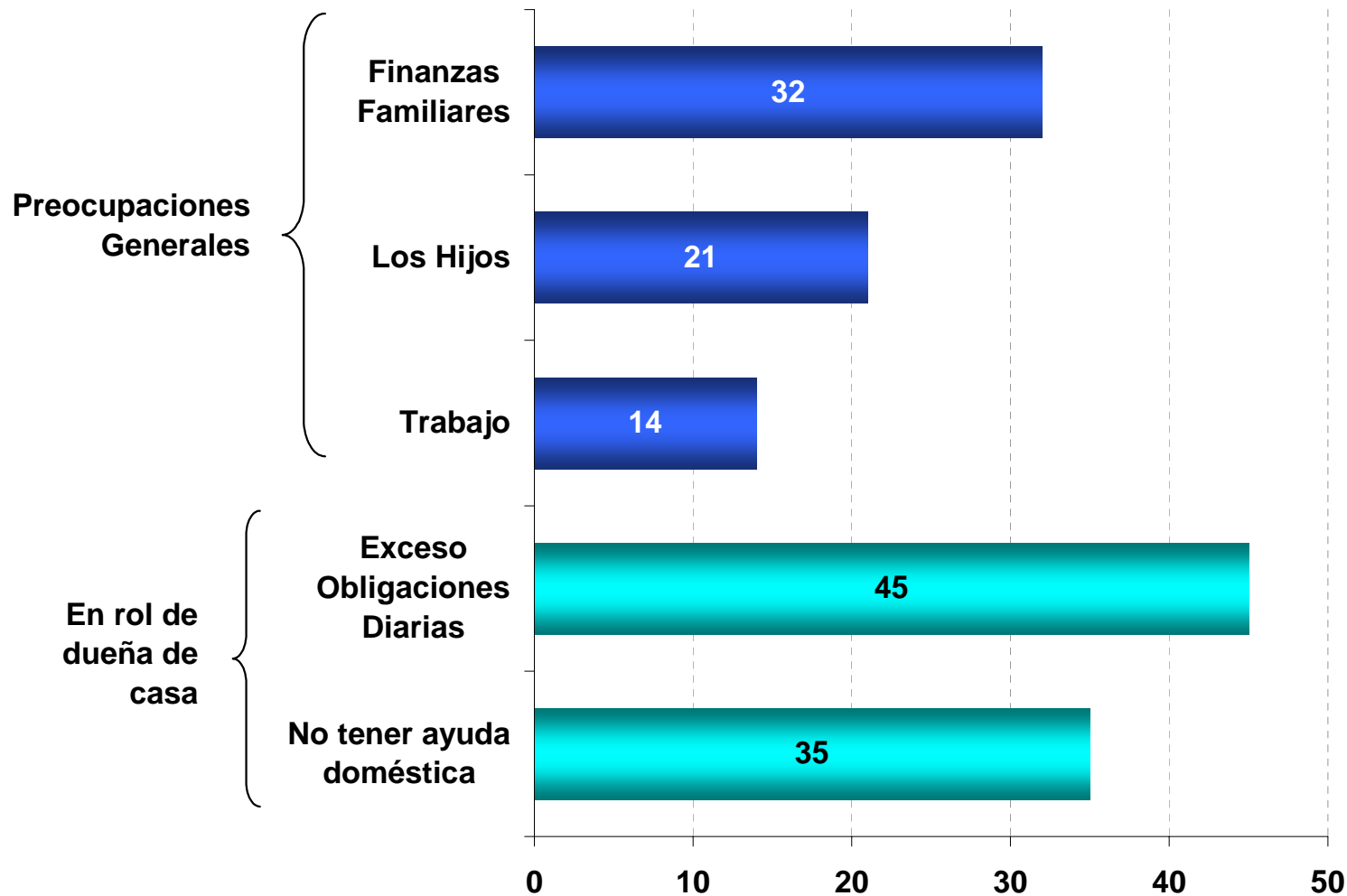
(porcentaje)



¿Cuál de las siguientes afirmaciones refleja mejor lo que más le gustaría hacer en la vida?

Mayores Factores de Estrés

(porcentaje)

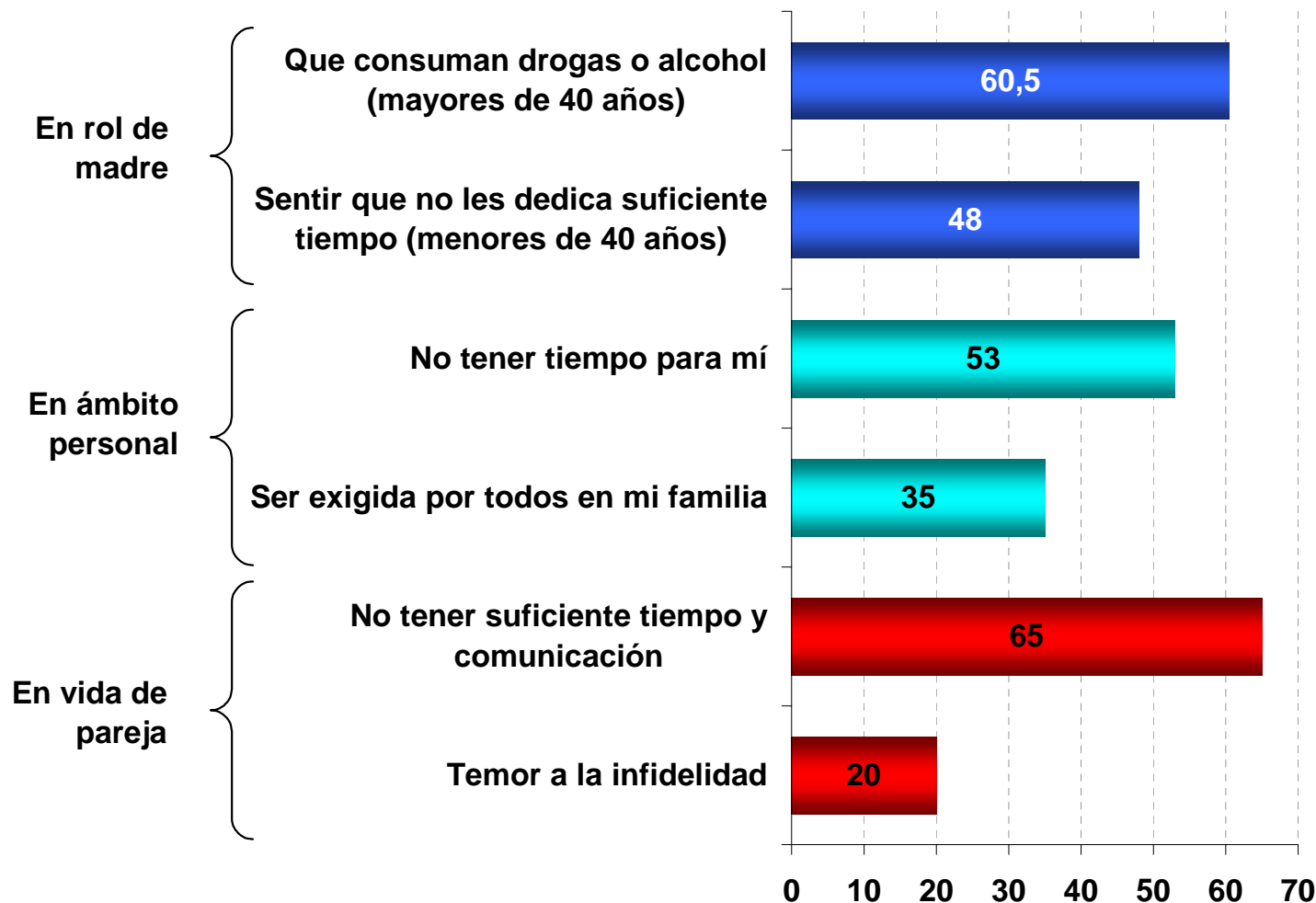


Fuente: Factores de Stress de dueñas de casa (2005) Centro de Estudios Estratégicos y Mediáticos UNIACC

Nota: Encuesta a mujeres entre 25 y 55 años, Santiago

Mayores Factores de Estrés

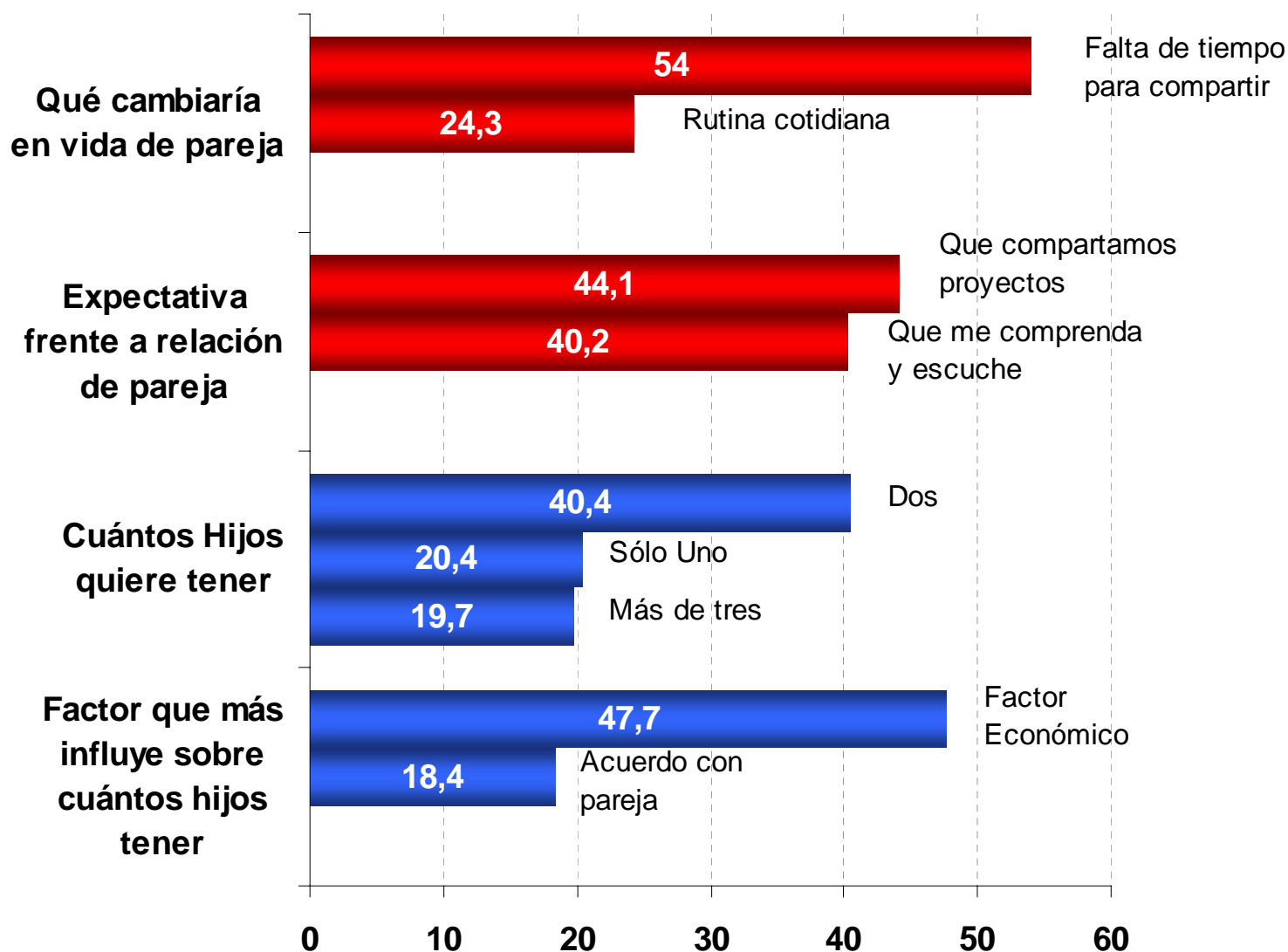
(porcentaje)



El maestro de Yoga



Percepciones sobre Mujer de Hoy



Fuente: Percepciones sobre Mujer de Hoy (2006) Centro de Estudios Estratégicos y Mediáticos UNIACC

Nota: Encuesta a mujeres entre 18 y 45 años

CUATRO TEMAS DE CONVERSACIÓN QUE A LOS HOMBRES NO LES INTERESAN PARA NADA

LA MUCAMA



TU EXÁMEN GINECOLÓGICO



LO QUE LE PASÓ A LA PRIMA DE TU AMIGA

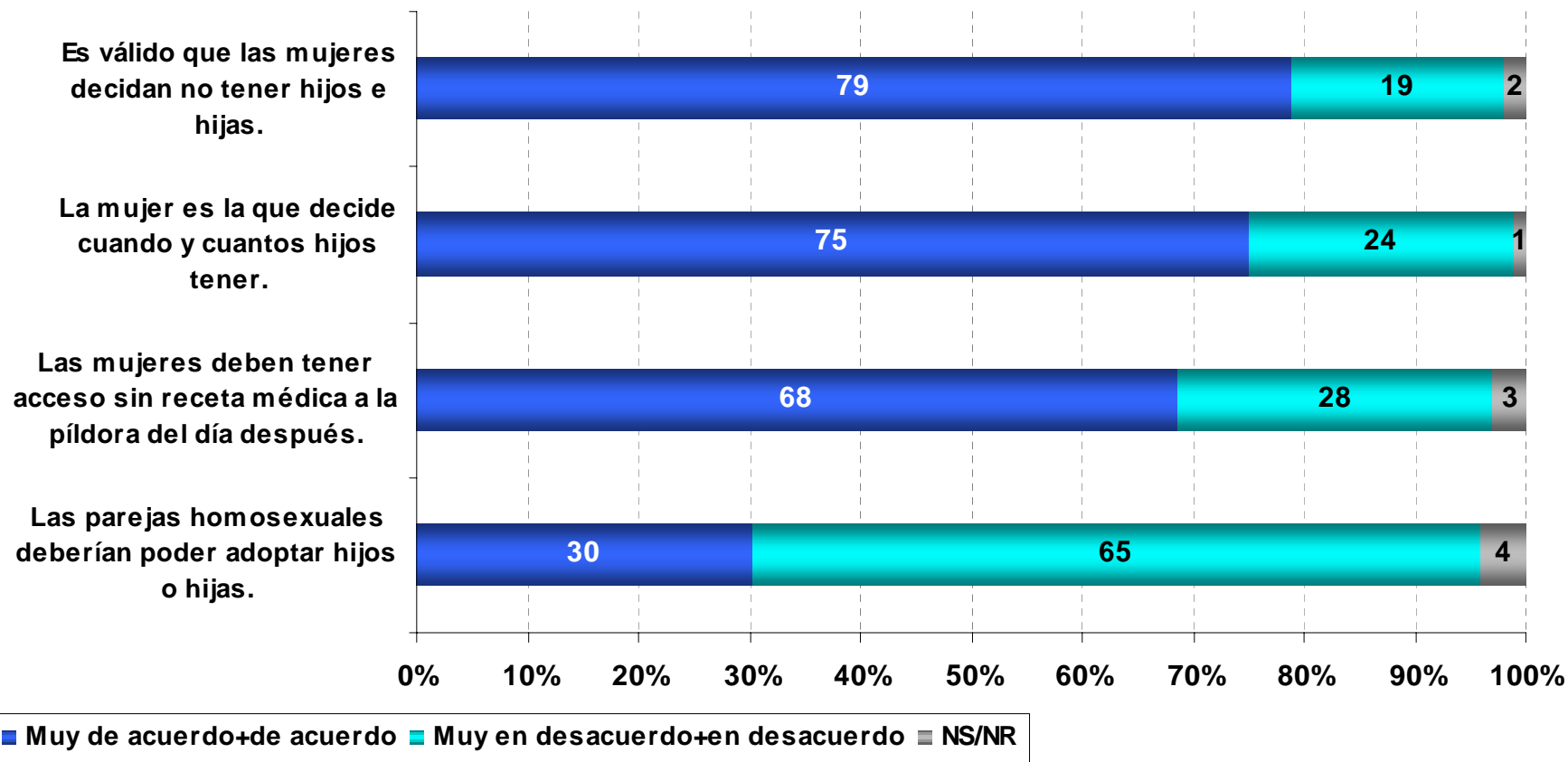


EL ESTADO DE LA RELACIÓN



Opción de Maternidad

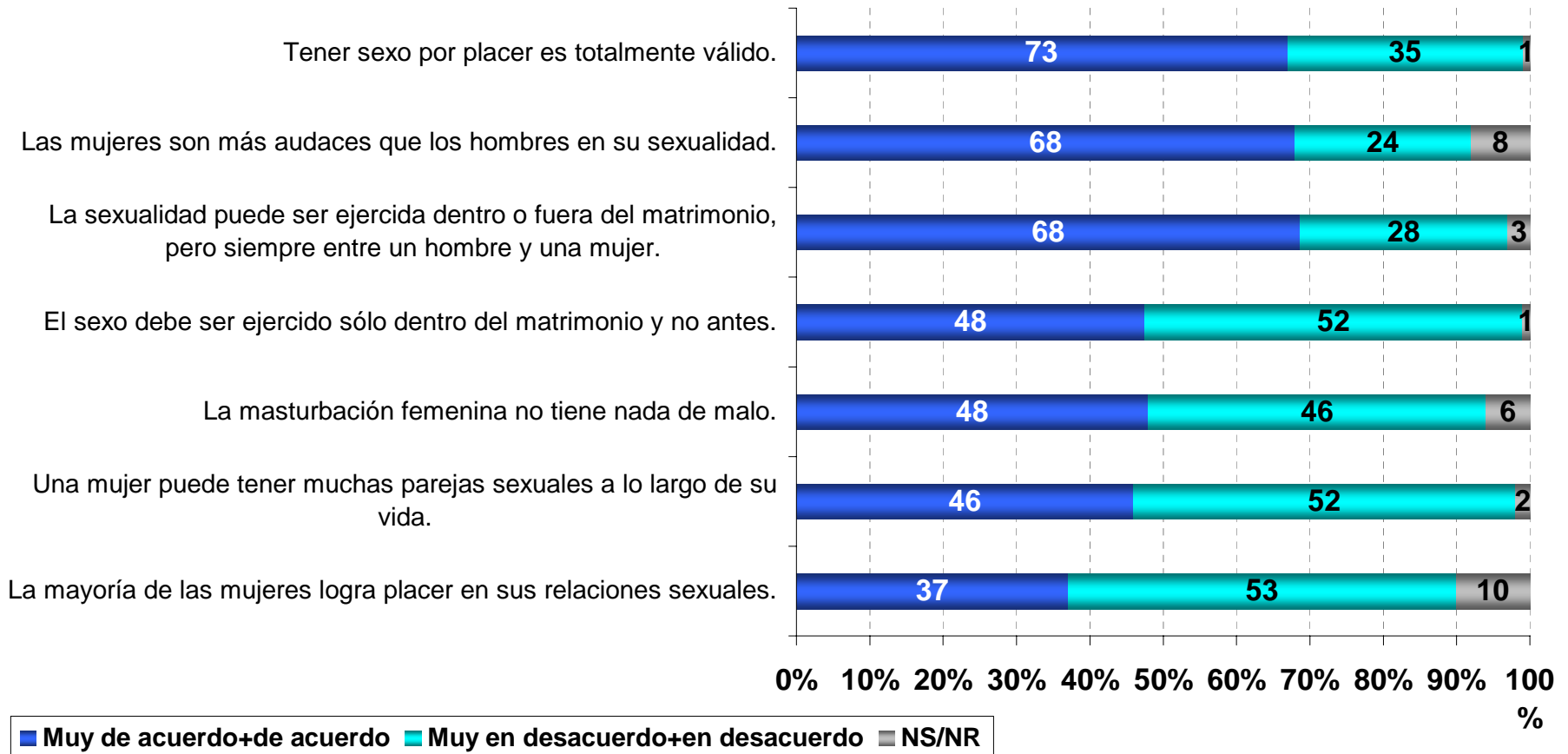
(porcentaje)



¿Qué tan de acuerdo está Usted con las siguientes afirmaciones?

Sexualidad

(porcentaje)



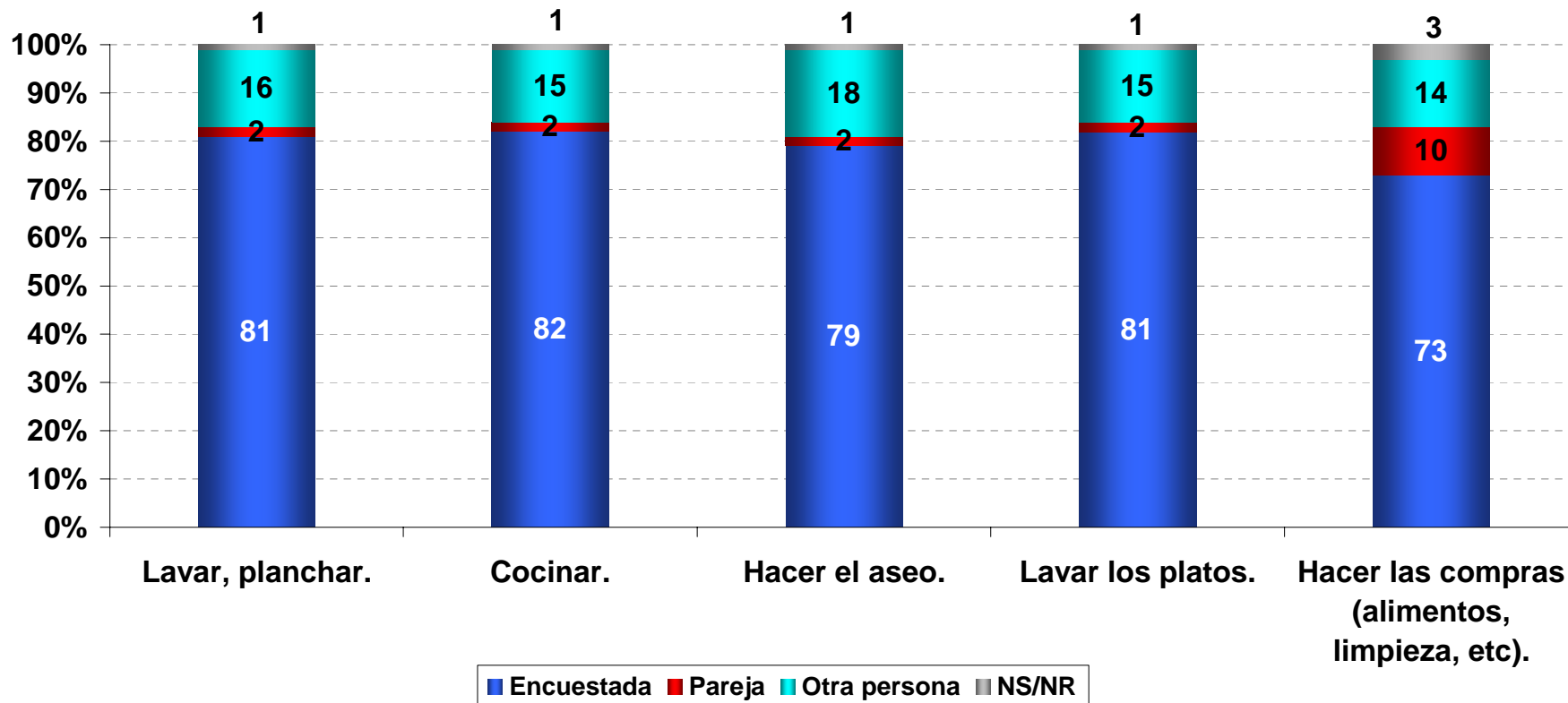
¿Qué tan de acuerdo está Usted con las siguientes afirmaciones?

Uso del Tiempo

(Tiempo promedio dedicado en horas por día)	HOMBRES	MUJERES	TOTAL
DEBERES	7,1	7	7,1
Labores domésticas	1,1	3,7	2,4
Trabajo remunerado	3,4	1,2	2,3
Movilizarse - viajar	1,2	0,8	1,0
Asistir a clases y estudiar	1,5	1,4	1,5
MEDIOS DE COMUNICACIÓN Y ENTRETENCIÓN	4,2	5	4,6
Ver TV	2,7	3,4	3,1
Escuchar radio	0,4	0,7	0,6
Usar computador	0,4	0,2	0,3
Escuchar música (grabada)	0,3	0,3	0,3
Leer el diario	0,1	0,1	0,1
ACTIVIDADES SOCIALES Y RECREATIVAS	2,6	2,3	2,4
Reunirse con amigos o familiares	0,8	0,7	0,7
Reposar, pensar, divagar	0,4	0,5	0,4
Participar en fiestas, asados, carretes	0,3	0,3	0,3
Caminar, pasear	0,3	0,3	0,3
Estar con su pareja	0,2	0,2	0,2

Responsable Tareas Domésticas

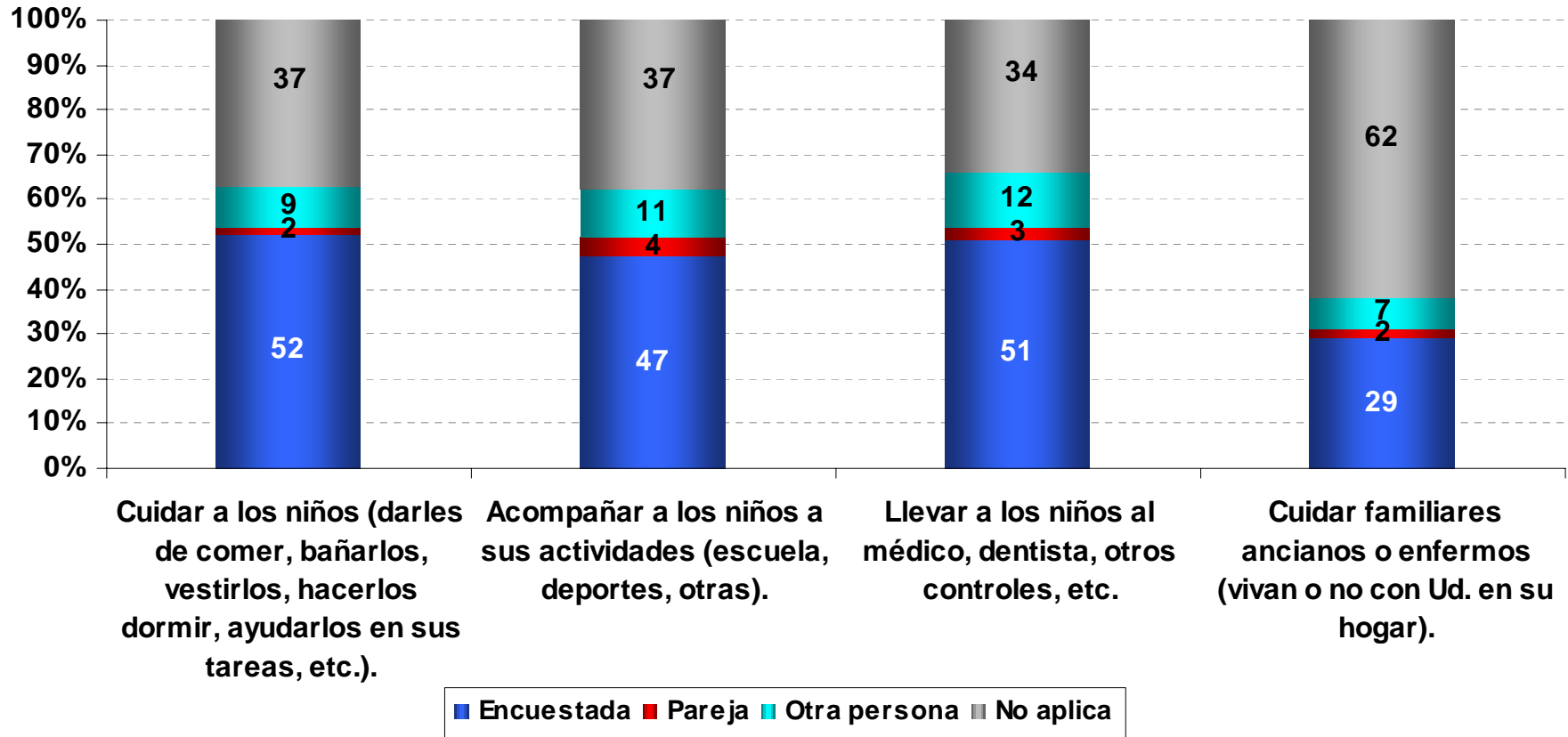
(distribución porcentual)



En un día típico de la semana, ¿Quién es el principal responsable de realizar las siguientes tareas? ¿usted, su pareja u otra persona?

Responsable Tareas Niños

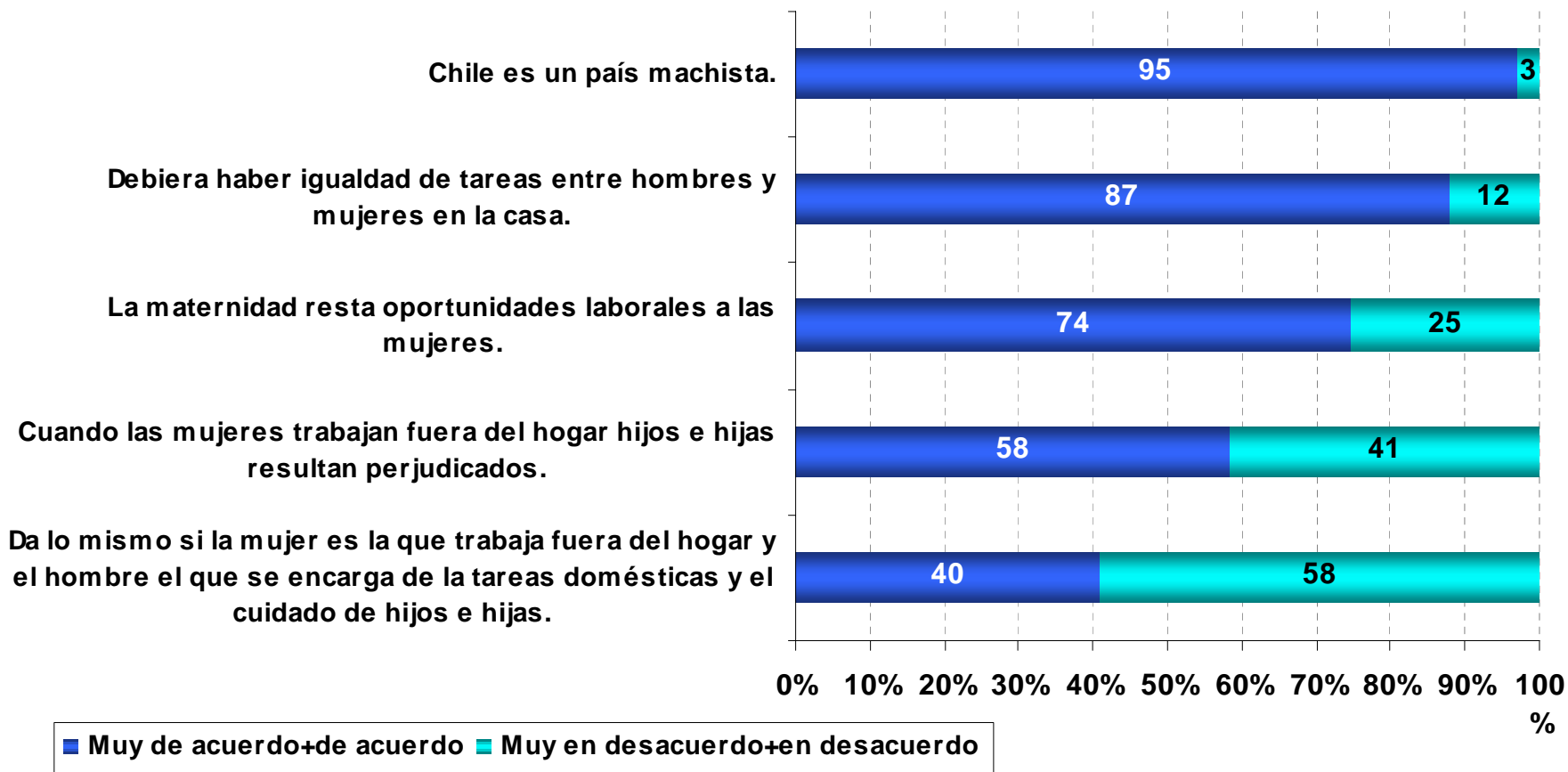
(distribución porcentual)



En un día típico de la semana, ¿Quién es el principal responsable de realizar las siguientes tareas? ¿usted, su pareja u otra persona?

¿Conciliación o corresponsabilidad?

(porcentaje)



¿Qué tan de acuerdo está Usted con las siguientes afirmaciones?

ALGUNAS COSAS QUE ENVIARLES A LOS VIEJOS

SE VISTEN COMO QUIEREN
Y DICEN LO QUE PIENSAN



TIENEN TIEMPO



ESTÁN DE VUELTA



NO COMPITEN



NO SON EL TARGET
DE NINGÚN MARKETING



YA SABEN QUE ES LO IMPORTANTE



mattema